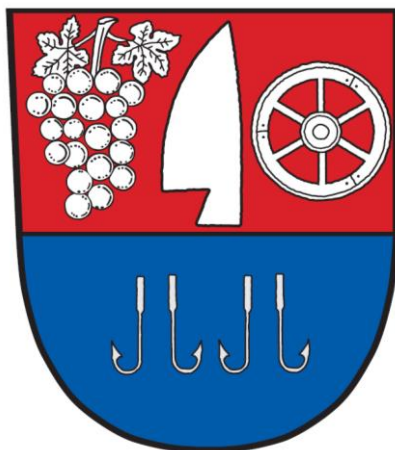


Program rozvoje obce

Program rozvoje obce

Tvrdonice



na období

2019 - 2025



Program rozvoje obce Tvrdonice byl zpracován prostřednictvím projektu
„Podluží plánuje společně CZ.03.4.74/0.0/0.0/16_058/0007371“



Evropská unie
Evropský sociální fond
Operační program Zaměstnanost

Program rozvoje obce Tvrdonice byl schválen zastupitelstvem obce

Dne 18.2.2019, usnesením č.48.

Obsah

Obsah	3
Úvod	4
A.	5
A.1. Charakteristika obce	5
1.	5
2.	9
3.	16
4.	24
5.	30
6.	40
7.	52
A.2 Východiska pro návrhovou část	57
1.	58
2.	58
3.	59
4.	60
A.3. Další východiska - dotazníkové šetření	60
B.	63
B.1 Strategická vize	62
1. INFRASTRUKTURA	62
2. ŠKOLSTVÍ, MIMOŠKOLNÍ VÝCHOVA	63
3. KULTURA A CESTOVNÍ RUCH	65
4. SPORT	67
5. ŽIVOTNÍ PROSTŘEDÍ, EKOLOGIE	67
6. KOMUNITNÍ ŽIVOT V OBCI	68
7. SOCIÁLNÍ POLITIKA	69
8. DOPRAVA	70
9. BEZPEČNOST	70
10. PROPAGACE OBCE	71
B.3 Podpora realizace programu	72
Použité zdroje	74
Seznam obrázků, tabulek, grafů a zkratk	76

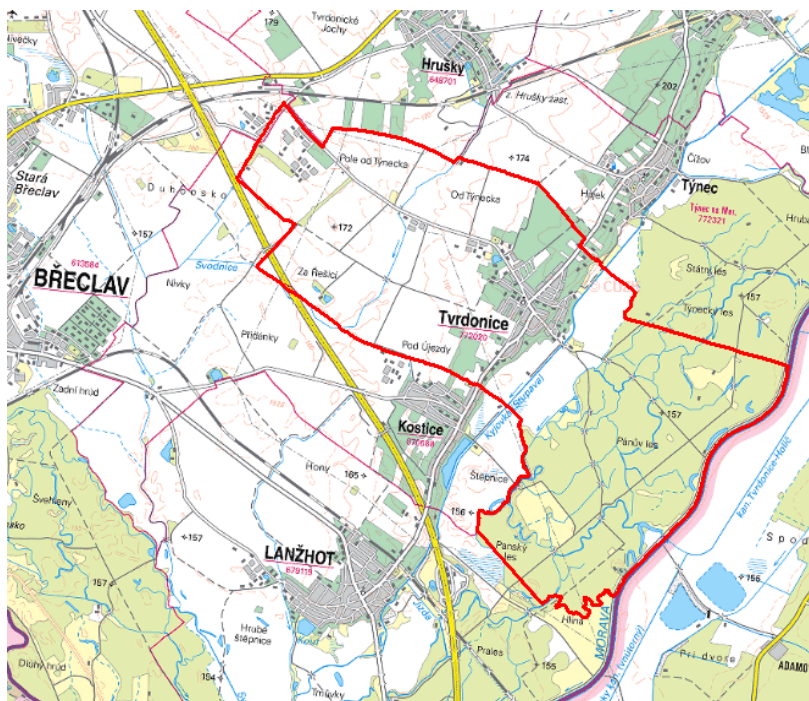
Úvod

Základním plánovacím dokumentem obce, zakotveným v zákoně č. 128/2000 Sb., o obcích, je program rozvoje obce. Jde o hlavní nástroj řízení rozvoje obce. Program rozvoje obce formuluje představy o budoucnosti obce a navrhuje způsoby, jak těchto představ dosáhnout.

Program rozvoje obce Tvrdonice je dokumentem, v němž jsou zakotveny rozvojové priority obce. Podkladem pro vznik Programu rozvoje obce je „Metodika tvorby Programu rozvoje obce“, kterou zpracovalo Ministerstvo pro místní rozvoj. Při zpracování dokumentu se vycházelo z již existujících dokumentů obce jako je např. územní plán obce. Dokument obsahuje současné potřeby obce a výhledové náměty, kterými se obec postupně zabývá a řeší nebo bude řešit v budoucnosti.

Program rozvoje obce obsahuje analytickou část, která obsahuje popis obce a ve SWOT analýze jsou pak shrnuty silné a slabé stránky obce a dále ohrožení a hrozby. V další části je pak uvedena návrhová část programu rozvoje obce Tvrdonice, která obsahuje nejen vizi obce, ale také jednotlivé aktivity a opatření.

Katastrální území obce Tvrdonice:



Zdroj: mapy.cz, leden 2019

A. Analytická část

A.1. Charakteristika obce

Tato kapitola soustřeďuje základní fakta o obci a obsahuje komplexní zhodnocení situace v obci, současný stav, charakteristiku stavu a vývoje jednotlivých oblastí života obce. Charakteristika má 7 kapitol členěných na dílčí témata. Informace pro tvorbu této části byly získány z veřejně dostupných dat o obci.

1. Území

Tvrdonice se nachází v jihovýchodní části České republiky ve správním obvodu Jihomoravského kraje, oblasti NUTS 2 Jihovýchod a administrativně spadají do správního obvodu ORP Břeclav. Stavební úřad pro Tvrdonice je také v Břeclavi. Obec Tvrdonice je samostatná obec se sídlem obecního úřadu, správní území je shodné s katastrálním územím. Katastrální území obce Tvrdonice hraničí na východě se Slovenskou republikou, na jihu s k.ú. Lanžhot, na jihozápadě s k.ú. Kostice, na západě s k.ú. Břeclav a Hrušky, na severu s k.ú. Týnec na Moravě. Obec leží v úrodné krajině jižní Moravy ve vinorodém Dolnomoravském úvalu, katastr obce částečně leží v cenné oblasti lužních lesů na řece Moravě, přibližně 10 km východně od okresního města Břeclav, přibližně 17 km jihozápadně od města Hodonín a přibližně 60 km od krajského města Brna.

Velkou část katastru tvoří oblast lužních lesů a záplavových luk v prostoru kolem toku řeky Moravy. Obec se nachází ve východní části katastru, obklopená obhospodařovanou zemědělskou krajinou. Ta je místy členěná rozptýlenou krajinnou zelení.

Tabulka č.1: Souhrnné informace o obci Tvrdonice.

Souhrnné informace	
Status:	Obec
Typ sídla:	Ostatní obce
ZUJ (kód obce):	584941
NUTS5:	CZ0644584941
LAU 1 (NUTS 4):	CZ0644 - Břeclav
NUTS3:	CZ064 - Jihomoravský kraj
NUTS2:	CZ06 - Jihovýchod
Obec s pověřeným obecním úřadem:	Břeclav
Obec s rozšířenou působností:	Břeclav
Katastrální plocha (ha):	2 116
Počet bydlících obyvatel k 1.1.2017:	2 046
Nadmořská výška (m n.m.):	176
Zeměpisné souřadnice (WGS-84):	16° 59' 40" E , 48° 45' 38" N
První písemná zpráva (rok):	1 264
PSČ:	69153

Zdroj: RISY.cz, červen 2018

Obec leží na hraně vysoké říční terasy ve výšce 176 m nad mořem, nad současnou nivou řek Kyjovky a Moravy. První písemná zmínka pochází z roku 1264, kdy obec náležela k Týneckému, později Lichtenštejnskému panství. Roku 1538 byly Tvrdonice povýšeny na městečko. Od nepaměti byly zemědělskou osadou, jejíž důležitou součástí bylo rybářství. Tato skutečnost je zachycena i ve znaku obce. Na přelomu 16. a 17. století byla oblast u Tvrdonic pod útoky Bočkajovců. V roce 1606 postihlo Tvrdonice zemětřesení. V 18. století se pole ve Tvrdonicích obdělávala trojpolním systémem. Zemědělci pěstovali především žito, pšenici a proso. Z tohoto století pochází i první zmínka o škole ve Tvrdonicích, kde se vyučovalo čtení, psaní, počtům a zpěvu. Obec patřila Lichtenštejnům. V první světové válce muselo narukovat 540 mužů, 24 se jich nevrátilo domů. Památník padlých obětí první světové války se

nachází v parku. Za druhé světové války se ve Tvrdonicích nacházela vysílačka skupiny Clay, která posílala zprávy do Londýna. Při osvobození obce Rudou armádou 13. dubna 1945 padlo 17 občanů Tvrdonic a 49 vojáků Rudé armády. Byli pochováni v parku u mateřské školy a byla tam vztyčena pamětní deska.

Roku 1954 se postavilo zdravotní středisko. roku 1956 se konaly první Národopisné slavnosti v amfiteátru obce, poblíž Slovácké chalupy. V roce 1966 byl otevřen nový hřbitov, který se nachází za čerpací stanicí, poblíž amfiteátru. Předtím hřbitov stával blízko výše uvedeného hrobu Rudé armády. Téhož roku byla postavena i nová Základní škola, umístěná mezi obcemi Tvrdonice a Kostice. V sedmdesátých letech byl slavnostně odhalen památník osvoboditelům Tvrdonic. Obec každoročně postihovaly záplavy řeky Moravy, které měly za následek přemnožení komárů. Z tohoto důvodu stát zredukoval tok Moravy (1976-77). Bohužel to mělo neblahý vliv na lužní lesy, které začaly vysychat. Později se postavil systém kanálů. V osmdesátých letech obec postupně asfaltovala cesty a stavěla nové oblasti pro život. V těchto letech vzniklo i sídliště Poza, které bylo přejmenováno na ulici Plynárenská. Také katastru Tvrdonic se k 25. červenci 1997 dotkla úprava státní hranice se Slovenskem.

Po roce 2000 byla opravena vnější fasáda kostela, bylo provedeno zateplení obecního úřadu a školy, ve škole se navíc vybudoval ekologický areál s altánem pro výuku, s malým amfiteátre pro divadelní představení a bylo dokončeno nové hřiště pro míčové hry. V obci bylo dále vyměněno osvětlení za nové, proběhlo zalesnění Náměstí Míru a došlo i k vybudování nové domovní ulice Tabule. Po roce 2010 byla vybudována nová komunikace z obce Moravská Nová Ves do Lanžhota přes Tvrdonice. V rámci spolupráce s obcí Moravský Svätý Ján bylo vybudováno nové multifunkční hřiště ve sportovní oblasti Tvrdonic. Později se vybudovalo i dětské hřiště hned vedle multifunkčního.

Obrázek č. 1: Mapa polohy obce vůči ČR



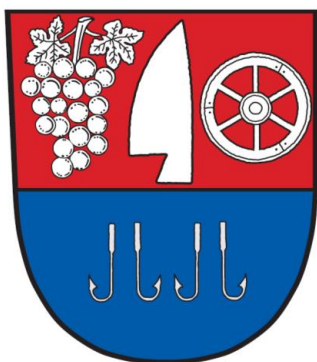
Zdroj: MAS Jižní Slovácko z.s, vlastní zpracování

Obec Tvrdonice spadá do regionu "Podluží" - jednoho z nejmalebnějších národopisných regionů Slovácka, kraje rozkládajícího se podél řeky Moravy od Zlína až k Břeclavi. Právě Podluží, nejjihnější ze slováckých regionů, ležící mezi Hodonínem, Břeclaví a Mikulovem, je znám svou věrností k tradicím přijatých od předků. Zpěv, tanec a pestré kroje mají stále dost místa v životě mnoha zdejších lidí tohoto regionu.

Symboly obce:

Znak obce je v červeno-modře děleném štítě nahoře vedle sebe vinný hrozen se dvěma listy, vztyčená radlice a vozové kolo, dole dvě dvojice odvrácených rybářských háčků, vše stříbrné. List vlajky tvoří dva vodorovné pruhy, červený a modrý. Uprostřed bílé vozové kolo, v červeném pruhu v žerďové části vinný hrozen se dvěma listy a ve vlající části radlice hrotem nahoru a ostřím k žerďovému okraji. V modrém pruhu v žerďové části rybářské háčky obrácené od sebe a ve vlající části rybářské háčky obrácené od sebe, vše bílé. Poměr šířky k délce listu je 2:3.

Obrázek č. 2: Symboly obce



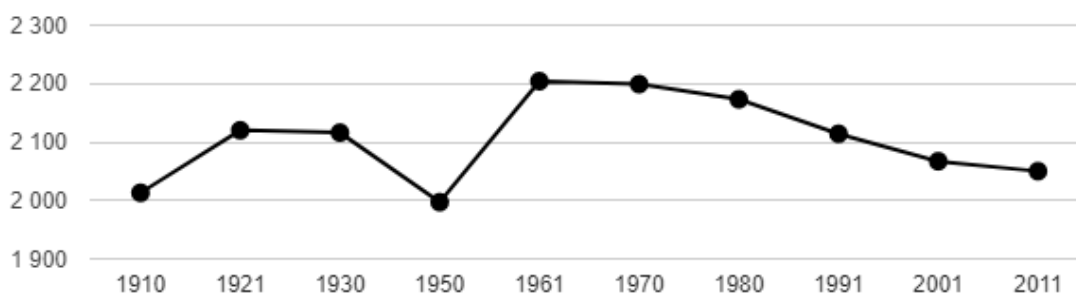
Zdroj: Obec Tvrdonice, červen 2018

2. Obyvatelstvo

Demografická situace:

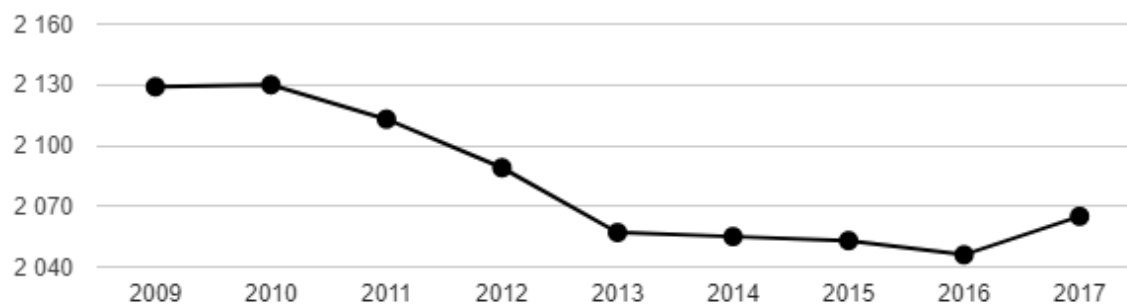
V roce 1910 byl počet obyvatel Tvrdonic těsně nad hranicí 2000 obyvatel. V letech 1921-1930 vzrostl až nad 2100 obyvatel. V poválečných letech v roce 1950 počet obyvatel znovu poklesl na hranici 2000 obyvatel. V dalších letech 1961-1970 vzrostl počet obyvatel na 2 200. V dalších letech počet obyvatel znovu klesal. Od roku 2009 počet obyvatel stále klesal až do roku 2016. V roce 2017 počet obyvatel stoupl na 2065. Dlouhodobý demografický vývoj obyvatelstva v období od roku 1910 až 2011 shrnuje graf č.1. Demografický vývoj mezi lety 2009 až 2017 pak graf č.2.

Graf č. 1: Dlouhodobý vývoj počtu obyvatel obce Tvrdonice od roku 1910



Zdroj: Český statistický úřad

Graf č. 2: Vývoj počtu obyvatel obce Tvrdonice v letech 2009 - 2017



Zdroj: Český statistický úřad

Tabulka č. 2 shrnuje informace o demografické situaci v obci na konci roku 2017. Na konci roku 2017 žilo v obci 2065 obyvatel. V poměru počtu mezi muži a ženami převládají mezi obyvateli mírně ženy. Průměrný věk obyvatel je 42,7 let. Mezi muži je průměrný věk 41,1 let, ženy mají průměrný věk 44,3 let.

Tabulka č. 2: Demografická situace v obci Tvrdonice, stav k 31.12.2017

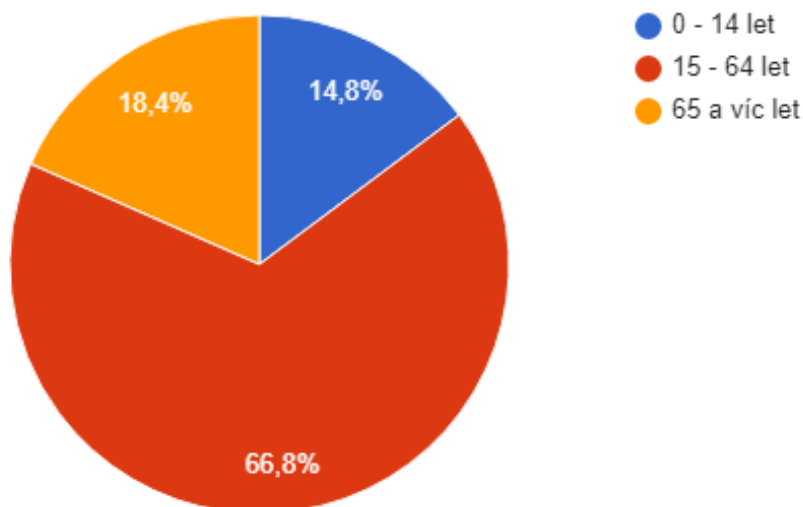
		Celkem	Muži	Ženy
Počet obyvatel		2 065	1 021	1 044
v tom ve věku (let)	0-14	305	160	145
	15-64	1 380	711	669
	65 a více	380	150	230
Průměrný věk (let)		42,7	41,1	44,3

Zdroj: Český statistický úřad

V stejném roce bylo sledováno také složení obyvatelstva dle věkových kategorií. Jak je patrné z grafu č. 3 mezi občany převažují obyvatelé ve věkové kategorii 15 – 64 let, kteří tvoří 66,8 % z celkového počtu obyvatel. Poměr mezi dětmi do 14 let a obyvateli důchodového věku vyššího 65 let, je téměř vyrovnaný.

Index stáří, který vypovídá o stárnutí populace, vyjadřuje v našem případě, kolik obyvatel ve věku vyšším 65 let připadá na 100 dětí do 14 let. Je-li výsledná hodnota indexu nižší než sto, je podíl dětské složky obyvatel vyšší než podíl starších osob. Naopak pokud převyšuje výsledná hodnota indexu sto, je počet osob starších 65 let vyšší než počet dětí v populaci. Vypočtená hodnota indexu stáří v roce 2017, byla v obci Tvrdonice 124,59. Tato hodnota je vyšší než hodnota indexu pro celou Českou republiku, kdy index stáří činil ve stejném roce 122,12. Hodnota je příznivější ve vztahu k indexu stáří v ORP Břeclav, kde činil 130,96.

Graf č. 3: Věková struktura obyvatel obce Tvrdonice v roce 2017



Zdroj: Český statistický úřad

Vzdělanostní struktura obyvatel je evidována od 15 a více let. Nejaktuálnější data vyplývají z posledního sčítání lidu, domů a bytů z roku 2011. Nejpočetnější byla ve Tvrdonicích skupina obyvatel se středním vzděláním bez maturity, dále obyvatelstvo s úplným středním vzděláním s maturitou, početná skupina obyvatel byla také se základním vzděláním. Rozdělení obyvatel podle vzdělání je shrnut v tabulce č. 3 a grafu č. 4. Obyvatel s vysokoškolským vzděláním v obci bylo 7,3 %.

Tabulka č. 3: Obyvatelstvo podle nejvyššího ukončeného vzdělání, rok 2011

		Celkem	muži	ženy
Obyvatelstvo ve věku 15 a více let		1 771	878	893
z toho podle stupně vzdělání	bez vzdělání	7	3	4
	základní včetně neukončeného	393	126	267
	střední vč. vyučení (bez maturity)	646	422	224
	úplné střední (s maturitou)	474	206	268
	nástavbové studium	31	13	18
	vyšší odborné vzdělání	17	4	13
	vysokoškolské	125	64	61

Zdroj: Český statistický úřad

Graf č. 4: Vzdělanostní struktura obyvatel obce Tvrdonice v roce 2011



Zdroj: Český statistický úřad

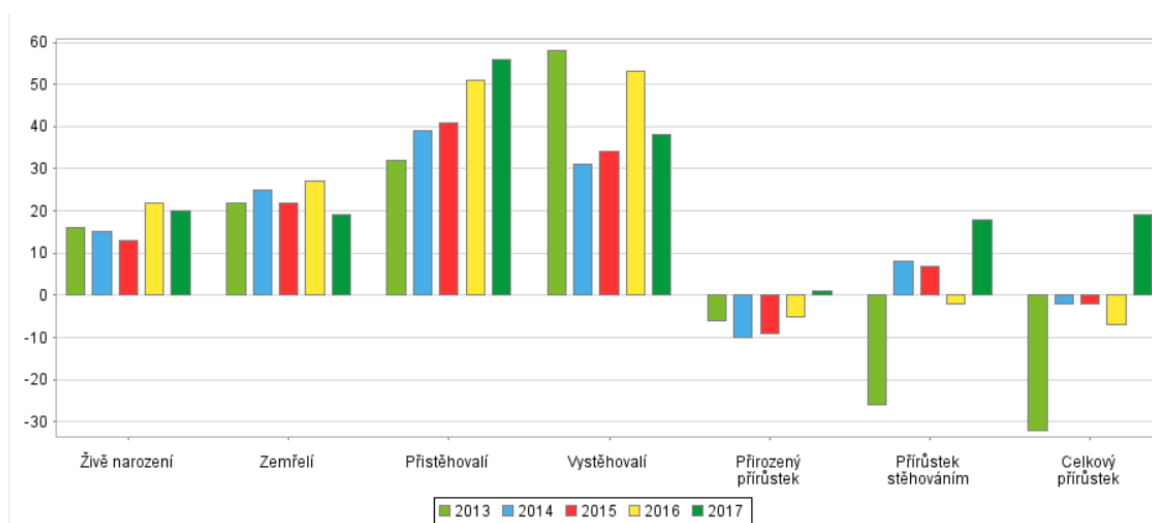
Pohyb obyvatelstva v obci je zcela přirozený. Z tabulky č. 4 a grafu č. 5 je patrné, že k přírůstku obyvatel došlo v obci až v roce 2017, kdy se do obce přistěhovalo větší množství obyvatel. Počet migrujících obyvatel je však v posledních letech zanedbatelný vzhledem k počtu obyvatel obce.

Tabulka č. 4: Pohyb obyvatel v obci Tvrdonice od roku 2013 do roku 2017

		2013	2014	2015	2016	2017
Živě narození		16	15	13	22	20
Zemřelí		22	25	22	27	19
Přistěhovalí		32	39	41	51	56
Vystěhovalí		58	31	34	53	38
Přírůstek	přirozený	-6	-10	-9	-5	1
(úbytek)	stěhováním	-26	8	7	-2	18
	celkový	-32	-2	-2	-7	19

Zdroj: Český statistický úřad, veřejná databáze

Graf č. 5: Pohyb obyvatel v obci Tvrdonice od roku 2013 do roku 2017



Zdroj: Český statistický úřad, veřejná databáze

Sociální situace:

Nejnovější informace k národnosti občanů jsou z posledního sčítání lidu, domů a bytů z roku 2011. Obyvatelstvo v obci se řadí nejvíce k národnosti české a moravské. Dále jsou zde občané ze Slovenska a Ukrajiny. Při statistickém zjišťování však mnoho občanů svoji národnost nevedlo.

Tabulka č. 5: Obyvatelstvo Tvrdonic podle národnosti, rok 2011

		Celkem	muži	ženy
Obyvatelstvo celkem		2 050	1 016	1 034
z toho národnost	česká	968	463	505
	moravská	393	200	193
	slezská	-	-	-
	slovenská	26	16	10
	německá	-	-	-
	polská	-	-	-
	romská	-	-	-
	ukrajinská	2	-	2
	vietnamská	-	-	-
	neuveveno	593	307	286

Odhad počtu sociálně slabých obyvatel je přibližně 50.

Výskyt sociálně slabých lokalit v obci není.

Spolková činnost v obci:

Obyvatelé obce jsou aktivní a jejich spolková činnost je zastoupena v deseti činných spolcích.

Místní organizace rybářů- nestarší fungující spolek v obci. Byl vždy součástí obce, což dokazují i rybářské háčky ve znaku obce. Od obce má v pronájmu místní rybník, který je otevřen pro rybolov a pořádají zde i soutěže pro děti a mládež.

Mužský sbor Tvrdonice- Kostice – je součástí udržování tradic v obci a lidového zpěvu. Zúčastňuje se pravidelně na nejvýznamnější akci v obci Podluží v písni a tanci. Sdružuje místní zpěváky z obcí Tvrdonic a Kostic. V poslední době se sbor rozrostl o mladé zpěváky.

Ženský pěvecký sbor – je také součástí kulturních a folklorních akcí v obci. Sdružuje zkušené zpěvačky např. Julii Kučerovou – Severinovou s mladšími ženami, které se snaží udržovat zpěv jako přirozenou součást života v obci.

Slovácký Podlužácký krúžek – spolek, který byl hybatelem všech kulturních akcí v obci i na Podluží. Inicioval výstavbu místního amfiteátru, slovácké chalupy a stál u vzniku národopisných slavností Podluží v písni a tanci. Spolek sdružuje dětský soubor Pomněnka, místní mládežnickou chasu, mužský a ženský pěvecký sbor.

Sbor dobrovolných hasičů Tvrdonice byl založen v červnu r.1897. V současné době sbor eviduje 98 členů, mužů i žen, z toho asi 20 mladých hasičů. Jednotka sboru disponuje dopravním automobilem Ford Transit a cisternovou automobilovou stříkačkou CAS-20 na podvozku Tatra Terrno. Obě nová vozidla byla pořízena v průběhu let 2009 a 2010 a nahradila dosud používanou již značně zastaralou techniku. Členové sboru kromě nezištné pomoci spoluobčanům při ochraně jejich životů, zdraví a majetku před živly, pomáhají také obecnímu úřadu při zajišťování nejrůznějších kulturních a společenských akcích. Každoročně v lednu je pořádán hojně navštěvovaný tradiční hasičský bál a soutěžní družstva mužů a žen reprezentují obec

v požárním sportu. Dlouholetou tradici má také kroužek mladých hasičů, který v posledních letech dosahuje vynikajících výsledků. Mladí hasiči z Tvrdonic reprezentují nejen svou obec, ale několikrát také celý břeclavský okres na krajských soutěžích.

TJ Sokol Tvrdonice – kopaná sdružuje mužstva dospělých. Mládežnická mužstva jsou ve společném oddílu FK Podluží.

TJ Sokol Tvrdonice – oddíl JUDO – sdružuje dětské nadšence pro tento sport. Dosahují velmi dobrých výsledků v mládežnických soutěžích.

TJ Sokol Tvrdonice- Tenis, zřízen v roce 1997, vlastní brigádní činností si zbudoval 2 tenisové antukové kurty. Později přistavěl klubovnu a sociální zázemí. Pravidelně pořádá turnaje, tenisové kurty jsou pro děti zdarma k využití.

Mateřské centrum Slunéčko je občanské sdružení, založené v roce 2005 několika maminkami. Cílem sdružení je umožnit maminkám s malými dětmi vyjít z izolace, kam se celodenní péčí o dítě dostávají, poskytnutí prostoru pro setkávání, předávání si zkušeností a společné tvoření.

Český zahrádkářský svaz, základní organizace Tvrdonice pořádá každým rokem spolu s ČZS Kostice akci Za vínem na Podluží. Sdružuje více jak 30 členů. Spolek se potýká s vyšším věkovým průměrem svých členů. Zapojuje se do aktivit pořádaných obcí.

Obec spolupracuje s většinou spolků, přispívá finančně na jejich činnost nebo podporuje finančně či materiálně akce, které tato sdružení pořádají.

Obec informuje své občany webovými a facebookovými stránkami, kabelovou televizí a denním hlášením místního rozhlasu.

3. Hospodářství

Ekonomická situace:

Podle údajů Českého statistického úřadu se v obci nacházelo k 31. 12. 2018 celkem 365 registrovaných ekonomických subjektů a z toho 209 subjektů se zjištěnou aktivitou. Mezi podnikatelskými subjekty převažuje činnost ve stavebnictví, dále pak ve velkoobchodě, maloobchodě a opravě motorových vozidel, dále v průmyslu a větší počet je pak také podnikatelů i v zemědělství a stavebnictví.

Tabulka č. 6: Podnikatelské subjekty ve Tvrdonicích podle převažující činnosti, rok 2018

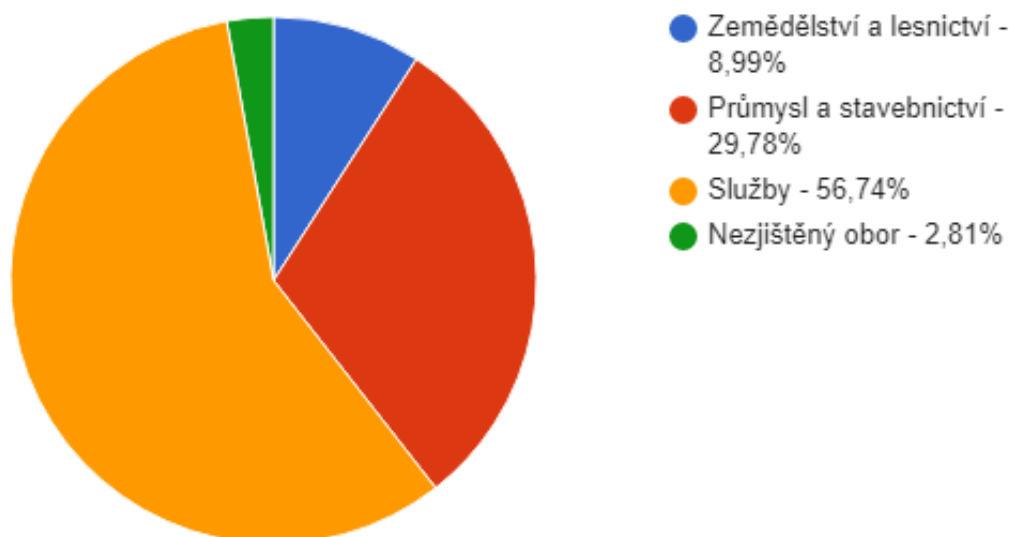
	Registrované podniky	Podniky se zjištěnou aktivitou
Celkem	365	209
Zemědělství, lesnictví, rybářství	34	22
Průmysl celkem	50	31
Stavebnictví	55	41
Velkoobchod a maloobchod; opravy a údržba motorových vozidel	76	37
Doprava a skladování	11	8
Ubytování, stravování a pohostinství	22	17
Informační a komunikační činnosti	9	6
Peněžnictví a pojišťovnictví	13	4
Činnosti v oblasti nemovitostí	4	1
Profesní, vědecké a technické činnosti	27	14
Administrativní a podpůrné činnosti	6	2
Veřejná správa a obrana; povinné sociální zabezpečení	2	1
Vzdělávání	4	3
Zdravotní a sociální péče	2	1

Kulturní, zábavní a rekreační činnosti	5	1
Ostatní činnosti	42	19
nezařazeno	.	.

Zdroj: Český statistický úřad, veřejná databáze

Graf č. 6 poukazuje na rozložení podnikatelských subjektů podle odvětví v roce 2016, kdy převažovaly podniky ve službách, téměř třetina podniků byla v průmyslu a stavebnictví a necelých 9 % v zemědělství a lesnictví.

Graf č. 6: Struktura podnikatelských subjektů podle odvětví v obci Tvrdonice v roce 2016:



Zdroj: Český statistický úřad

V podnikatelské činnosti, která je rozdělená dle právní formy v tabulce č. 7, převažují fyzické osoby podnikající, kterých je na území obce registrováno 159 se zjištěnou aktivitou. Aktivních právnických osob v obci působí celkem 25, obchodních společností je celkem 20 a akciových společností 2.

Tabulka č. 7: Podnikatelské subjekty podle právní formy, rok 2016

	Registrované podniky	Podniky se zjištěnou aktivitou
Celkem	356	184
Fyzické osoby	295	159

Fyzické osoby podnikající dle živnostenského zákona	259	138
Fyzické osoby podnikající dle jiného než živnostenského zákona	16	7
Zemědělní podnikatelé	17	13
Právnícké osoby	61	25
Obchodní společnosti	33	20
Akciové společnosti	2	2
Družstva	1	.

Zdroj: Český statistický úřad, veřejná databáze

Ve Tvrdonicích je 124 podnikajících subjektů bez zaměstnanců, 36 mikropodniků do 9 zaměstnanců a 4 malé podniky do 49 zaměstnanců. V obci je jeden střední podnik s více než 50 zaměstnanci.

Tabulka č. 8: Podnikatelské subjekty podle počtu zaměstnanců, rok 2015

Počet subjektů bez zaměstnanců	124
Počet subjektů s 1-9 zaměstnanci- mikropodniky	36
Počet subjektů s 10-49 zaměstnanci- malé podniky	4
Počet subjektů s 50-249 zaměstnanci- střední podniky	1
Počet subjektů s >249 zaměstnanci- velké podniky	0

Zdroj: RISKY, červen 2018

Mezi významné klíčové podniky se ve Tvrdonicích řadí potravinářská firma **Frujo, a. s.**, která vyrábí produkty pro další zpracování, např. ovocné, neovocné, cereální a zeleninové složky do mlékárenského průmyslu, dále emulze, báze a koncentráty pro nápojářský průmysl. Pod obchodní značkou Toje vyrábí společnost pekařské a cukrářské náplně, zmrzlinové směsi a pasty, sirupy a toppingy, či produkty pro food service. Dále zde sídlí zemědělská firma **Jižní Morava a. s.**, která vznikla roku 1976 a roku 1992 byly uvedeny do provozu nové skleníky a stav produkčních ploch k dnešnímu dni je 6,6 ha. Firma vyprodukuje ročně 2000 tun zeleniny a 1500 tisíc kusů květin. Veškerá zelenina je ošetřována pouze biologicky.

Kousek za obcí se nachází komplex objektů **podzemního zásobního plynu**, který byl uveden do provozu roku 1971 a má celkovou kapacitu 460 kubických metrů.

Ve Tvrdonicích je dále v provozu společnost **Great Gun**, který se zabývá prodejem a výrobou střelných zbraní, hlavně westernového stylu, ať už zbraní ostrých, nebo cvičných.

Nově založená společnost **ECKELMANN**, se zabývá výrobou kabelových systémů do průmyslových komplexů. Je velkým zaměstnavatelem žen z obce a blízkého okolí. Je i největším zaměstnavatelem v obci má cca 80 zaměstnanců a techniků.

Dále zde vyrábí víno tři velké vinařské firmy – **BMVinařství, vinařství Čech a vinařství Kosík**, které dosahují velkých úspěchů na domácím trhu (vítěz Valtických vinných trhů, v zahraničí např. v Izraeli.)

Obec spolupracuje s dalšími podnikateli – stavební firmy Štefan Drábek, Miroslav Polach, Milan Maška, chladírenský servis Prajka, elektro Milan Trecha, tiskařství Janulík, zemědělství zastupuje Radomír Křenovský.

Dle platného územního plánu obce z roku 2015 má řešené území určené plochy pro výrobu a skladování, které jsou zastavěny a využívány, v obci není žádná plocha charakteru brownfields. Potřeba vymezení nových zastavitelných ploch je odůvodněna polohou obce v blízkosti urbanizační osy, v blízkosti okresního města a silnou podnikatelskou aktivitou občanů. Umístění zastavitelných ploch pro drobnou výrobu na severozápadním okraji obce reaguje na konkrétní požadavky investorů. Rozsáhlé zastavitelné plochy výroby a skladování na západním okraji k.ú. Tvrdonice, v sousedství stávajícího zemědělského areálu (produkce zeleniny a květin), je odůvodněno vhodnými územně technickými podmínkami (dopravní přístupností plochy, dosažitelností veřejné infrastruktury, územní odloučenost vylučuje riziko hygienického obtěžování) – jsou zde tedy podmínky pro umístění ploch výroby a skladování a pro další rozšíření nabídky pracovních příležitostí pro obyvatele.

ÚP usiluje o segregaci navzájem neslučitelných (obtěžujících) funkcí – plochy výroby a skladování jsou soustředěny na západní okraj obce, přičemž rozvoj ploch bydlení je orientován na jihozápadní a severní okraj obce.

V obci pokračují komplexní pozemkové úpravy a digitalizace katastru. Budou zde vyčleněny nové plochy zeleně, vodní plocha a větrolamy.

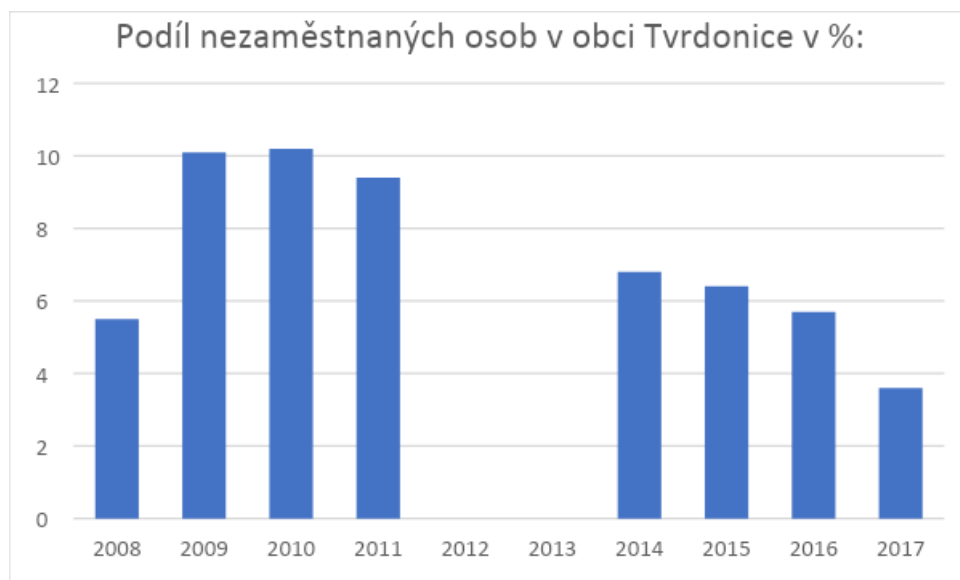
Komerční služby v obci jsou dostačující. V obci se nachází restaurace, potraviny, pošta, která sídlí v budově obecního úřadu a má otevřeno ve všední dny, jak v dopoledních, tak i v odpoledních hodinách, lékař pro dospělé i děti, stomatolog, MŠ i ZŠ, knihovna, hasičská zbrojnice, kostel, hřbitov, hřiště, prodejny potravin a další komerční služby, které jsou uvedeny v kapitole č.5- Vybavenost.

Veřejná doprava je zajišťována autobusovou dopravou na šesti zastávkách, v obci jsou čtyři obousměrné zastávky autobusu veřejné dopravy a další dvě jsou dále od obce (Poza a u firmy J. Morava).

Trh Práce:

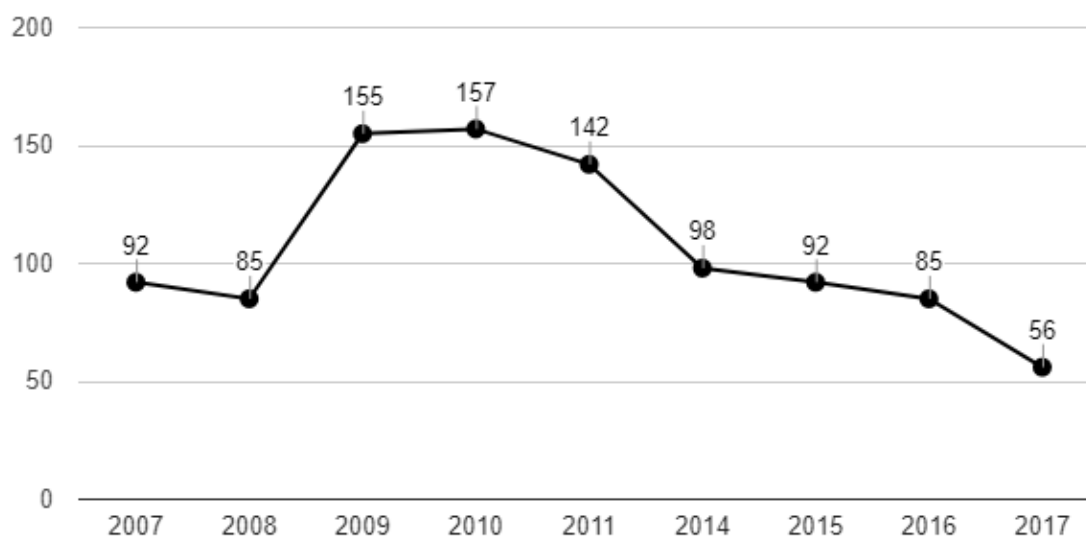
Podíl nezaměstnaných osob v obci od roku 2010 klesl z 10,2 % na 3,6 % na konci roku 2017. Počet nezaměstnaných obyvatel od roku 2010 klesl ze 157 osob na 56 osob v roce 2017. Stav nezaměstnanosti v letech 2012 a 2013 byl nedostupný, z pohledu trendu je však pravděpodobné, že se míra nezaměstnanosti od roku 2010 stále snižuje.

Graf č. 7: Graf podílu nezaměstnaných osob v % v obci Tvrdonice za období 2008-2017.



Zdroj: ČSÚ, vlastní zpracování, červen 2018

Graf č. 8: Vývoj počtu nezaměstnaných osob v obci Tvrdonice



Zdroj: Český statistický úřad

V tabulce č.9 je obyvatelstvo členěno na ekonomicky aktivní a neaktivní, kde se mezi ekonomicky aktivní občany řadí občané, kteří jsou zaměstnaní, zaměstnavatelé, občané pracující na vlastní účet, nezaměstnaní a dále pak ekonomicky neaktivní občané, kde se řadí nepracující důchodci, žáci, studenti a učni. Ekonomicky aktivních občanů bylo při posledním sčítání obyvatel v roce 2011 ve Tvrdonicích 50,05 %.

Tabulka č. 9: Obyvatelstvo podle ekonomické aktivity, rok 2011

		Celkem	muži	ženy	
Ekonomicky aktivní celkem		1 026	568	458	
v tom	zaměstnaní	911	501	410	
	z toho podle postavení v zaměstnání	zaměstnanci	730	386	344
		zaměstnavatelé	34	24	10
		pracující na vlastní účet	96	66	30
	ze zaměstnaných	pracující důchodci	31	12	19
		ženy na mateřské dovolené	16	-	16
nezaměstnaní		115	67	48	
Ekonomicky neaktivní celkem		912	382	530	
z toho	nepracující důchodci	459	182	277	
	žáci, studenti, učni	280	136	144	
Osoby s nezjištěnou ekonomickou aktivitou		112	66	46	

Zdroj: Český statistický úřad

Počet osob vyjíždějících z obce za prací byl v roce 2016 podle ČSÚ 347. Počet osob dojíždějících za prací do obce byl 122. Podle ČSÚ bylo 40 osob zaměstnaných v zemědělství, 260 osob bylo zaměstnáno v průmyslu, 82 ve stavebnictví a 416 ve službách.

Tabulka č. 10 poukazuje na strukturu zaměstnanosti ve Tvrdonicích podle odvětví v roce 2011. V porovnání s městem Břeclav, Jihomoravským krajem a celou ČR bylo více obyvatel Tvrdonic zaměstnáno v průmyslu a stavebnictví, v porovnání s Jihomoravským krajem a ČR i v zemědělství a méně obyvatel ve službách.

Tabulka č. 10: Struktura zaměstnanosti v obci Tvrdonice podle odvětví v roce 2011 (%)

	Zemědělství a lesnictví	Průmysl a stavebnictví	Služby
Tvrdonice	4,39%	37,54%	45,66%
BŘECLAV	4,59%	33,60%	50,95%
Jihomoravský kraj	2,87%	31,91%	55,17%
ČR	2,74%	32,23%	53,87%

Zdroj: Český statistický úřad

Jako opatření na podporu zaměstnanosti v obci byla vyčleněna průmyslová zóna např. pro firmu Eckelmann.

Obec využívá pracovníky v rámci programu zaměstnanosti z úřadu práce jako veřejně prospěšné práce a veřejná služba.

Cestovní ruch:

Obec Tvrdonice je tiché a klidné místo na jihu Moravy. Obec patří do regionu Podluží, kde se doposud udržují lidové tradice a zároveň je místem, které se rozvíjí. Řešené území má vynikající předpoklady především pro rozvoj cestovního ruchu ve vinné turistice, agroturistice, cykloturistice a okolí nabízí mnoho možností pro rybaření.

Velmi populární je folklorní festival Podluží v písni a tanci, který v červnu přiláká do obce mnoho návštěvníků.

Ubytovací možnosti ve Tvrdonicích jsou převážně v soukromých penzionech, vinných sklepech a také v rodinných domech v obci. Celkově k možnosti ubytování ve Tvrdonicích je k dispozici přibližně 90 lůžek.

Možnosti stravování je v obci několik:

- Hostinec U Hnátků – Sokolovna, hospoda se sálem na pořádání akcí, kulečnick
- Hospůdka U Nešporů, hospoda a restaurace uprostřed obce naproti kostela
- Bowling-kavárna-herna, restaurace s možností hraní bowlingu, možnost zakoupení teplých jídel
- Restaurace Dělnický dům, restaurace s vývařovnou, denní menu
- Hospoda Na Hřišti
- Restaurace Čičina – ubytování a stravování

V obci je mnoho vinných sklípků, ve kterých je možnost ochutnat a zakoupit si vína místních vinařů.

V dosahu 10 kilometrů od obce je pro turisty zajímavá přírodní rezervace Stibůrkovská jezera, lužní lesy podél řeky Moravy, včetně lesů na soutoku Moravy a Dyje, Slovanské hradiště v Mikulčicích, Zámeček Pohansko, Přírodní park Niva Dyje, ve větší vzdálenosti pak Lednicko - Valtický areál.

Počet návštěvníků obce lze stanovit pouze na nejpopulárnější akci, která se v obci pořádá již více než 65 let. Počet návštěvníků folklorního festivalu Podluží v písni a tanci neboli Tvrdomské národopisné slavnosti se stále zvyšuje. V roce 2017 byl počet návštěvníků přibližně okolo čtyř tisíc návštěvníků.

4. Infrastruktura

Technická infrastruktura:

Tvrdonice mají vybudován **vodovod** pro veřejnou potřebu. Obec je zásobována vodou ze skupinového vodovodu Podluží. Výhledově se počítá s propojením SV Břeclav. Zdrojem vody SV Podluží je jímací území I, II, III Mor. Nová Ves. Z akumulace upravené vody 2 x 1250 m³ je voda čerpána mimo jiné (výtlačný řad DN 400) do věžového vodojemu Týnec.

Obec je pod tlakem věžového VDJ Týnec 700 m³ (225,1/220,1). Voda do obce je dopravována přívodným řadem DN 400, který navazuje na rozvodnou vodovodní síť v obci Týnec. Přes obec je voda dále dopravována do obcí Kostice a Lanžhot.

Obec je odkanalizována jednotnou **kanalizační sítí** na obecní ČOV na východním okraji obce. V obci jsou dále dva úseky tlakové kanalizace a 5 odlehčovacích komor pro odlehčení dešťových vod. Průmyslové areály firem PZP a Frujo mají vlastní ČOV s vypouštěním vyčištěných vod do vodotečí.

Obecní ČOV je mechanicko-biologická pro 1827 EO, recipientem je řeka Kyjovka. Územní plán řeší rozvoj kanalizační sítě v navržených plochách a klade přitom důraz na udržení srážkových vod v území a zabránění hydrologickému přetížení kanalizační sítě.

V katastrálním území Tvrdonice neleží žádné výrobní **elektrické energie**. Nenacházejí se zde žádné rozvodny VVN/VN, nejbližší rozvodna je v Břeclavi. Řešeným územím vedou elektrická vedení nadřazené sítě, a to VVN 110kV a 400 kV. Obec je zásobována vedením VN na napěťové hladině 22 kV z transformovny 110/22 kV Břeclav. Stávající vedení VN, která napájejí 7 distribučních trafostanic a další trafostanice odběratelské, jsou územně stabilizována.

V katastrálním území Tvrdonice je vymezen koridor územní rezervy pro možné budoucí umístění elektrického vedení VVN- trasa KRT1.

Dle provedeného průzkumu je elektrická energie využívána obyvateli pro osvětlení, pohon elektrospotřebičů a k ohřevu teplé užitkové vody. V malé míře je elektrická energie rovněž využívána k vytápění.

Obec Tvrdonice je **plynofikována**. Přívod do obce je proveden odbočkou z VTL plynovodu DN 100, který vede do obce od západu, na regulační stanici RS VTL 5000/2/1-440. Katastrálním územím obce prochází několik VVTL a VTL plynovodů. Trasy těchto plynovodů jsou stabilizovány. Západně od obce se nachází podzemní zásobník plynu Tvrdonice.

Řešeným územím prochází **sdělovací kabely**. Byly zakresleny v grafické části dokumentace územního plánu.

Svoz tuhého **komunálního odpadu** v obci probíhá jedenkrát za čtrnáct dnů. Svoz zajišťuje obec Tvrdonice prostřednictvím firmy Hantály a.s. a odpad je ukládán na skládku. V katastru se nenacházejí žádné skládky. Odpadový dvůr o dostatečné kapacitě se nachází za garážemi západně od obytné lokality Tabule. Územní plán tuto plochu stabilizuje jako návrhovou plochu technické infrastruktury. Lidé v obci mohou třídit odpad i přes sběrné nádoby, které jsou rozmístěny na čtyř místech v obci.

Dopravní infrastruktura a místní komunikace:

Katastrálním územím Tvrdonic procházejí následující **silnice a dálnice**:

- D2 Brno-Břeclav-státní hranice
- III/4243 Hrušky - Tvrdonice
- III/4244 Tvrdonice
- II/424 Moravská Nová Ves –Tvrdonice - Lanžhot

Krátký úsek dálnice D2 prochází katastrálním územím Tvrdonic v jeho západní části. V současné době je pro Tvrdonice dálnice D2 dostupná po silnici III/4243 a dále po I/55. Silnice II/424 tvoří obslužnou osu území. Prochází přes centrum obce od severu (směr od Moravské Nové Vsi) k jihu (na Lanžhot). Dle generelu krajských silnic jde o tah oblastního významu.

Od severozápadu ústí do Tvrdonic silnice III/4243. Naopak směrem jihovýchodním se ze silnice II/424 odpojuje silnice č. III/4244, tato krátká silnice leží celá v zastavěném území Tvrdonic.

Stanovení intenzity silniční dopravy bylo v ČR prováděno v roce 2016. V následující tabulce jsou uvedeny přesné počty vozidel z jejich sčítání na silnici č. II/424, která vede přes obec ze směru od Kostic:

Tabulka č. 11: Intenzita dopravy na silnici č. II/424

Typ vozidel:	Počet:
Osobní a dodávková vozidla bez přívěsů i s přívěsy	2567
Lehká nákladní vozidla	292
Těžká motorová vozidla	632
Autobusy	56
Jednostopá motorová vozidla	35
Všechna motorová vozidla celkem	3234

Zdroj: <https://geoportal.rsd.cz>, vlastní zpracování, únor 2018

Uváděné hodnoty v tabulce č.11 jsou ročním průměrem denních intenzit dopravy ve vozidlech za 24 hodin. Na silnici č. III/4243 a III/ 4244 se sčítání v roce 2016 neprovádělo.

Technický stav komunikací v obci je v průměrném stavu opotřebení. Je nutné provést úpravy a rekonstrukce některých stávajících komunikací na ulici Konec, Vinohradní, Sklepní. Vybudováním nových obytných ploch vznikly i nové místní komunikace v nové ulici Tabule.

Dopravní osu místních komunikací tvoří stávající silnice II. a III. třídy. Tyto silnice zajišťují v průchodu obcí přímou dopravní obsluhu okolních objektů. Tato hlavní dopravní kostra je zahuštěna o místní komunikace v obci.

Přehled významnějších parkovišť v řešeném území:

- u hřiště 930 m² cca 35 míst
- ul. Družstevní 900 m² cca 35 míst
- ul. Revoluční 500 m² cca 25 míst
- před OÚ 60 m² cca 5 míst

Celkem 1890 m² cca 100 míst

Dále parkují vozidla v centru na vymezených parkovacích stáních před zdravotním střediskem. Velké parkoviště se nachází taktéž u sportovního areálu. V ostatních oblastech parkují auta na vlastních pozemcích, nebo podélně na komunikacích. Celkově je parkovacích míst dostatek. Územní plán nevymezuje žádné hromadné parkovací plochy (nad 50 míst).

Železniční doprava:

Zájmovým územím obce není vedeno těleso železniční tratě. Nejbližší železniční zastávka je v obci Hrušky, která je z centra Tvrdonic vzdálená přibližně 5 km. Tato trať je značená jako II. tranzitní železniční koridor, což je hlavní dálkový železniční tah mezi Břeclaví a Petrovicemi u Karviné. Koridor představuje kromě významného vnitrostátního spojení, také tranzitní spojení mezi Vídní popř. Bratislavou a Varšavou. V tomto smyslu jde o část 6. panevropského koridoru. Celková délka koridorové tratě je 213 km. Železniční trať Přerov–Břeclav (v jízdním řádu pro cestující označená číslem 330) je dvoukolejná elektrizovaná celostátní trať, součást 2. koridoru. Trať vede z Přerova do Břeclavi přes Hulín, Otrokovice, Staré Město u Uherského Hradiště, Moravský Písek, Rohatec a Hodonín. Provoz na trati byl zahájen v roce 1841. Trať byla elektrizována v letech 1981-1985. V obci Hrušky na této trati zastavují osobní vlaky.

Další zastávka pro osobní vlaky je v Lanžhotě, vzdálená od Tvrdonic 6 km. Zde prochází traťový úsek Břeclav – státní hranice ČR/SR. Tento úsek je dvoukolejný, elektrifikovaný.

Nejbližší velké nádraží, kde zastavují mezinárodní a rychlostní vlaky je ve městě Břeclav, vzdálené od Tvrdonic přibližně 10 km.

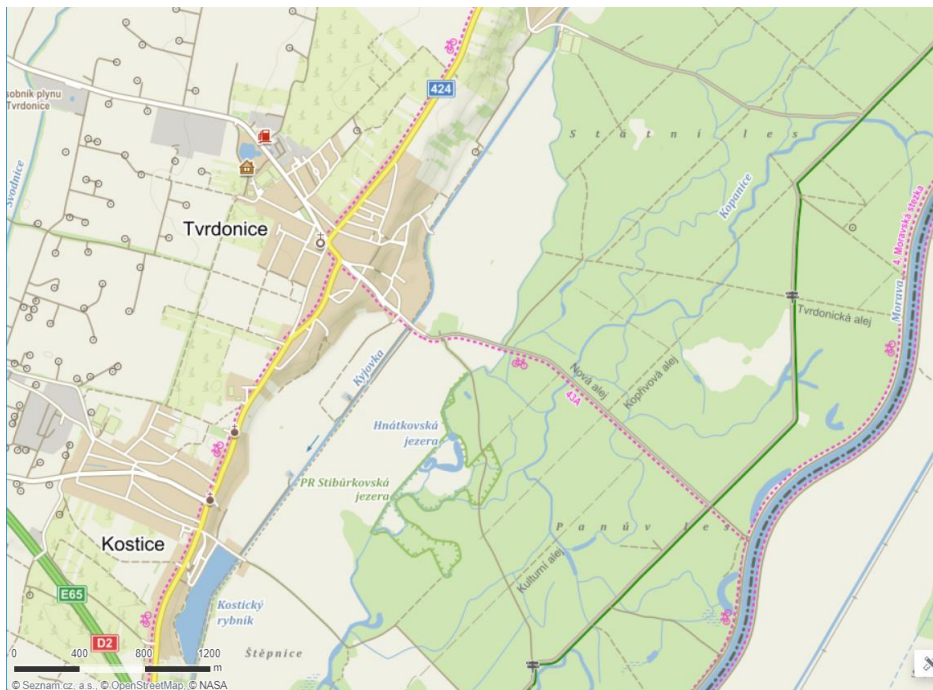
Cyklistická a pěší doprava v obci zahrnuje chodníky a cyklistické a turistické stezky v obci a jejím okolí. Stávající chodníky jsou vybudovány po obou stranách silnice. U místních komunikací jsou chodníky jednostranné, nebo oboustranné. Situace je neuspokojivá na ulici Týnecká, Růžová, Luční.

V okolí obce existují možnosti turistiky a cykloturistiky. Jsou zde dvě cyklotrasy a jedna turistická trasa. Na obrázku č. 3 je mapa, která zobrazuje značené turistické trasy a cyklotrasy v okolí obce.

Katastrálním územím obce prochází značená cykloturistická trasa č. 43 Břeclav – Lanžhot – Týnec – Mikulčice – Lužice, včetně varianty 43A odbočující směrem k řece Moravě. Obec dále křížuje okružní Moravská vinařská stezka Podluží č.8402 Lanžhot – Tvrdonice – Týnec – Mikulčice – Hrušky – Břeclav – Lanžhot.

Území prochází značená turistická trasa zelená Lanžhot, žst – Mikulčice(Staroslovanské hradiště), která je vedena lužními lesy podél řeky Moravy.

Obrázek č. 3: Mapa s turistickými a cyklistickými trasami v okolí Tvrdonic



Zdroj: www.mapy.cz, leden 2019

Dopravní obslužnost:

Veřejná doprava v obci je zajišťována autobusovou dopravou, kdy je v obci a její blízkosti pět zastávek – „náměstí“ a „na konci“, kde autobus zastavuje často a pak méně využívané zastávky „mateřská školka“, „Poza“ a zastávka „Tvrdonice-Jižní Morava“, kde autobus zastavuje pouze jedenkrát za den. Doprava je provozovaná na lince č. 729572 společností BORS Břeclav a.s. a na lince č. 728572 společností VYDOS BUS a.s. Spojení s okresními městy Břeclav a Hodonín zajišťuje linka č. 572,

kteřá vede z Hodonína do Břeclavi pŕes Moravskou novou Ves, Tvrdonice a Lanžhot. Počet spojů linky je pŕes všední den na zastávce „náměstí“ pŕibližně 1-2x za hodinu, což je okolo 35 spojů za den a o víkendu jede okolo 8 spojů za den. Skrze provozovatele MHD je obec zapojena do integrovaného systému Jihomoravského kraje IDS JMK.

Obec má dostatek spojů s okresním městem Břeclav a Hodonín. Pro spojení s ostatními většími městy musí lidé pŕesedat v Hodoníně nebo Břeclavi, kde mohou využít jak autobusovou, tak ŕelezniční dopravu.

5. Vybavenost

Bydlení:

Zastavěné území Tvrdonic je využito poměrně intenzivně. Proluky, kterých ale není mnoho, byly zahrnuty do zastavěného území. Plochy bydlení jsou tvořeny obytnými ulicemi s převážně řadovou zástavbou, méně zástavbou volně stojícími domy. Zástavba má kompaktní charakter. V územním plánu jsou vymezeny nové plochy stavebních pozemků pro rodinné domy. Tyto nebylo možné umístit v zastavěném území obce a jsou proto navrženy na „zelené louce“, ale v návaznosti na zastavěné území. Nejsou navrženy územně odloučené plochy pro bydlení nebo samoty. S ohledem na místní podmínky byla největší zastavitelná plocha řešena jako plocha smíšená obytná.

Nadále zůstane zachován urbanistický půdorys obce. Hlavní územní rozvoj je v územním plánu Tvrdonic směřován jihozápadním a severním směrem na plochy zemědělské půdy. V maximální možné míře jsou využity i prostory proluk v zástavbě.

Dle výsledků sčítání lidu, domů a bytů v roce 2011 se ve Tvrdonicích nacházelo celkem 714 domů, z toho 704 rodinných domů, 6 bytových domů a 4 ostatní budovy. V obci bylo 81 neobydlených domů.

Tabulka č. 12: Domovní fond, rok 2011

		Celkem	rodinné domy	bytové domy	ostatní budovy
Domy úhrnem		714	704	6	4
Domy obydlené		633	623	6	4
z toho podle vlastnictví domu	fyzická osoba	556	555	-	1
	obec, stát	5	2	1	2
	bytové družstvo	1	-	1	-
	spoluvlastnictví vlastníků bytů	59	57	1	1
z toho podle období výstavby nebo rekonstrukce domu	1919 a dříve	19	19	-	-
	1920 - 1970	304	301	2	1
	1971 - 1980	103	100	3	-
	1981 - 1990	81	79	1	1
	1991 - 2000	55	54	-	1
	2001 - 2011	62	62	-	-

Zdroj: Český statistický úřad, Sčítání lidu, domů a bytů v roce 2011

Počet dokončených bytů ve Tvrdonicích bylo v přepočtu na 1000 obyvatel nižší ve srovnání s Jihomoravským krajem a ČR, kromě roku 2009 a 2015, kdy bylo ve Tvrdonicích postaveno více domů (bytů), než v kraji a ČR, jak je patrné z tabulky č.13. Obec má ve vlastnictví 10 bytů.

Tabulka č. 13: Vývoj bytové výstavby v obci Tvrdonice v období 2009 – 2015

	2009	2010	2011	2012	2013	2014	2015
Počet dokončených bytů ve Tvrdonicích	15	7	0	2	4	4	7
Počet dokončených bytů v přepočtu na 1000 obyvatel v Jihomoravském kraji	4,29	3,91	3,15	3,17	3,01	2,76	2,83
Počet dokončených bytů v přepočtu na 1000 obyvatel v ČR	3,68	3,48	2,76	2,75	2,4	2,27	2,38

Zdroj: Český statistický úřad

Dle platného územního plánu byly v území vymezeny plochy pro bydlení a plochy smíšené obytné s kapacitou přibližně 38 stavebních míst. Největší zastavitelné plochy jsou na severním okraji obce, kde je plocha přibližně 13 000 m² pro řadové domy a plocha přibližně 13 350 m² pro izolované rodinné domy. Další zastavitelné plochy jsou malého rozměru a jedná se o proluky mezi domy nebo prodloužení Luční ulice. Obytná výstavba se dle územního plánu obce plánuje i na plochách smíšených obytných, kde se předpokládá 78 stavebních pozemků.

V obci je základní občanská vybavenost. Nachází se zde mateřská i základní škola, pošta, obchody, ordinace praktického lékaře pro dospělé, pediatra a zubního lékaře. Umožněno je také sportovní a kulturní vyžití místních obyvatel – v obci se nachází knihovna, Dělnický dům, amfiteátr se slováckými chalupami, sportovní areál, mateřské centrum, kostel, hřbitov, restaurace, penziony a v neposlední řadě vinné sklepy, nabízející specifické gastronomické služby s následným ubytováním. Celkovou vybavenost obce shrnuje tabulka č.14.

Tabulka č. 14: Vybavenost obce Tvrdonice, rok 2017

VYBAVENOST OBCE							
Občanská vybavenost		Infrastruktura		Komerční služby		Atraktivity ČR	
Obecní úřad/CzechPoint	ano	Vodovod	ano	Restaurace/občerstvení	ano	Přírodní pozoruhodnosti	ano
Pošta	ano	Kanalizace	ano	Potraviny/smíšené zboží	ano	Stavební pozoruhodnosti	ne
Policie	ne	ČOV	ano	Pekařství	ne	Památníky/pomníky	ano
Lékař pro dospělé	ano	Telefonní síť	ano	Zámečnictví	ne	Technické památky	ne
Lékař pro děti	ano	Rozvod el. NN	ano	Sklenářství	ne	Agrofarma/zoopark	ne
Stomatolog	ano	Plynovodní síť	ano	Pokryvačství/klempířství	ano	Ubytovací zařízení	ano
Jiný lékař	ne	Veřejné osvětlení	ano	Truhlářství/tesařství	ano	Kemp	ne
Lékárna	ne	Veřejný rozhlas	ano	Zednické práce	ano	Turistická trasa	ne
Mateřská škola	ano	Napojení na silnici I. třídy	ano	Elektropráce	ano	Cyklotrasa/stezka	ano
Základní škola - 1. stupeň	ano	Napojení na dálnici	ne	Instalatérství	ano	Naučná stezka	ne
Základní škola - 1. a 2. stupeň	ano	Sběrný dvůr	ano	Malířství	ano	Muzeum/galerie	m
Kulturní dům/kino	ne	Zastávka autobusu	ano	Opravy motorových vozidel	ano	Informační centrum	ne
Hasičská zbrojnice	ano	Stanice vlaku	ne	Kosmetika	ano	Lyžařský vlek	ne
Kostel/kaple	ano	Rozvojové plochy	ne	Kadernictví	ano	Lyžařská běžecká trasa	ne
Hřbitov	ano	Ochranná pásma	ne	Zahradnictví	ano	Vodní sporty	ne
Sportovní hřiště	ano	Sítě internetu	ano	Čištění oděvů	ne		
Dětské hřiště	ano			Krejčovství	ne		
Tělocvična/sportovní hala	ano/ne			Banka/bankomat	ne		
Koupaliště	ne						
Dům s pečovatelskou službou	ne						
Dům pro seniory	ne						

Zdroj: Vlastní zpracování MAS Dolní Morava z.s., rok 2017

Školství a vzdělávání

Ve Tvrdonicích je základní a mateřská škola. Zřizovatelem **základní školy** je obec Tvrdonice. V roce 1966 byla mezi obcemi Tvrdonice a Kostice postavena základní devítiletá škola, ve které se vyučuje v současné době. Základní škola je spádovou školou pro obce Tvrdonice a Kostice. Ve školním roce 2016/2017 navštěvovalo školu 296 dětí (148 dětí z Tvrdonic a 118 dětí z Kotic).

Mateřská škola Tvrdonice je právní subjekt, jehož zřizovatelem je obec Tvrdonice. Mateřská škola je umístěna v okrajové části obce. Budova má tři prostorné třídy. Dvě třídy jsou v přístavbě, jedna třída v původní budově. Mateřská škola má kapacitu 72 dětí. Škola je prostorná, prosvětlená, po rekonstrukci. Součástí mateřské školy je i školní jídelna, která zajišťuje stravu pro celodenní pobyt dětí v mateřské škole, závodní stravování pro pracovníky školy a doplňkovou činnost stravování pro důchodce. Škola má dvě zahrady, které jsou vybaveny novými herními prvky.

Z hlediska **středoškolského vzdělávání** je spádovost jasně daná snadnou dostupností a širší nabídky oborů – děti a mládež nejčastěji dojíždějí do okresního města Břeclav, které je od obce vzdálené 10 km.

Obrázek č. 4 a obrázek č. 5: Základní a mateřská škola ve Tvrdonicích



Zdroj: webové stránky Základní školy Tvrdonice a webové stránky Mateřské školy Tvrdonice, červen 2018

Zdravotnictví

V obci se nachází zdravotní středisko, ve kterém ordinují všichni místní lékaři. V obci funguje ordinace praktického lékaře, který má ordinační hodiny dva dny v týdnu v dopoledních a odpoledních hodinách. Zbylé tři dny v týdnu ordinuje lékař v nedalekých Kosticích. Dále ordinuje v obci tři dny v týdnu lékař pro děti a dorost, jeden den v týdnu má ordinační hodiny v nedalekých Kosticích. Každý den v týdnu v dopoledních i odpoledních hodinách ordinuje v obci zubní lékař. Nově je v obci otevřena lékárna.

Obrázek č. 6: Budova zdravotního střediska ve Tvrdonicích



Zdroj: webové stránky obce Tvrdonice, červen 2018

Sociální péče

Péče o seniory a zdravotně znevýhodněné je v obci zajišťována především rodinnými příslušníky, případně terénní formou. K dispozici jsou také služby Oblastní charity Břeclav pro ošetrovatelské a pečovatelské služby, které mimo jiné zajišťují i poskytování osobní asistence a pečovatelské služby v domácím prostředí klienta. Charita také poskytuje další sociální služby v Azylovém domě v Břeclavi pro osoby v sociální tísní, dále v Domově sv. Agáty, kde nabízí pomoc těhotným ženám a matkám s dětmi. Nízkoprahové denní centrum Břeclav poskytuje podporu a pomoc osobám v nepříznivé sociální situaci, spojené zejména se ztrátou přístřeší. Kontaktní centrum s terénním programem Břeclav poskytuje ve své budově i na ulici služby uživatelům návykových látek nebo lidem, jichž se týká drogový problém. Obcím na Břeclavsku byl na základě principu solidarity navrhnout systém spolufinancování služeb sociální prevence.

Obec nemá problémy s uživateli návykových látek. Tvrdonice jsou zapojeny do procesu komunitního plánování. Obcím na Břeclavsku byl na základě principu solidarity navrhnout systém spolufinancování služeb sociální prevence.

Územní plán vymezuje 2 plochy pro občanské vybavení na ulicích Slovácké a Družstevní. Tyto plochy budou sloužit k posílení vybavení obce především na úseku sociálních zařízení.

Kultura

Kromě již zmíněných akcí, které pořádají jednotlivé spolky a sdružení obce, se v obci pořádají ještě další významné akce a tím jsou na začátku roku plesy, fašank, košt vín, dětský karneval, oslava MDŽ. Na jaře pak vynášení smrčky, jarní výtvarné dílny, výstavy, slet čarodějnic, svátek matek a den dětí.

Největší akcí v obci je **folklorní festival Podluží v písni a tanci**, který se koná vždy první víkend v červnu. V roce 1946, při příležitosti pokládání základního kamene Slovácké chalupy proběhlo v prostorách dnešního přírodního amfiteátru první Národopisné odpoledne za účasti domácích členů Slováckého Podlužáckého krúžku a skupin z okolí. Od té doby se datuje počátek nádherné tradice pořádání národopisných slavností „Podluží v písni a tanci“. Za léta konání se měnil obsah, úroveň i doba konání festivalu, až se ustálil na pevném základním scénáři, kdy se

v pátek představují dechové hudby, sobotní odpoledne patří dětským souborům. Večer probíhají soutěže ve zpěvu, tanci a o STÁRKA PODLUŽÍ, vystupují regionální cimbálové muziky, sbory a národopisné soubory, ale také hosté festivalu. Neděle je zahájena ráno mší svatou v kostele sv. Mikuláše za účastníky slavností, pokračuje sjížděním přespolečných chas na vozech tažených koňmi na náměstí Míru, odpoledne se všichni účinkující zúčastňují slavnostního průvodu a festival vrcholí pořadem dětských i dospělých souborů z Podluží i ostatních regionů celé České republiky, často i ze zahraničí.

Letní akce v obci pokračují otevřenými sklepy Tvrdonice-Kostice, Motohody na Podluží a festival Morava Music Fest. První víkend v srpnu patří nově Tvrdomským hodům. Akce kolem této folklorní události začínají ručním stavěním máje a Zpíváním Pod tvrdomsků májů. Hody se pořádají od neděle do úterý. Na konci léta je Zarážání hory, promítání v letním kině a začátkem září je Slavnost posvěcení kostela sv. Mikuláše. Na podzim se v obci koná setkání seniorů a soutěžní přehlídka Vaření kotlíkových gulášů. Ke konci roku je Slavnost patrona místního kostela sv. Mikuláše, Mikulášský jarmark, svěcení vína, Dívčí vínek a na konci roku Silvestrovský ohňostroj.

Ke kulturnímu a sportovnímu vyžití slouží zrekonstruovaná **Sokolovna**, která je v držení Sokola.

Další kulturní zázemí je sál **Dělnického domu**, který je v držení soukromé osoby, kterou si obec pronajímá na pořádání kulturních akcí.

Zázemím pro folklorní festival, letní kino a koncerty populární hudby je **amfiteátr** s pódium, kde je malá a velká slovácká chalupa. Základní kámen slovácké chalupy byl položen v roce 1946 a vzorem pro stavbu se stala jedna chalupa z Tvrdomic, která byla představena i na Národopisné výstavě v Praze.

Obrázek č. 7 a obrázek č. 8: Amfiteátr s malou slováckou chalupou, Slovácká chalupa



Zdroj: webové stránky Wikipedie, obec Tvrdonice, červen 2018

Místní knihovna sídlí ve staré budově mateřské školy na ulici Slovácká. V knihovně je k dispozici knihovní fond čítající 9 600 svazků beletrie i naučné literatury pro děti i dospělé. Fond je každý měsíc průběžně doplňován. Seznam nových knih je pravidelně vyvěšován na nástěnce ve vchodu obecního úřadu. V místní knihovně je také přístupný zdarma veřejný internet pro občany.

Chybějící kulturní zařízení v obci je muzeum.

V obci se nachází tyto prohlášené **kulturní památky** evidované v Ústředním seznamu kulturních památek České republiky:

Jedná se o:

- boží muka- na ulici Týnecká
- socha sv. Jana Nepomuckého

Další objekty v památkovém zájmu (návrh zápisu do seznamu kulturních památek) ani památné stromy se v řešeném území nenacházejí. Z důvodu centrální polohy a zachovalosti územní plán vymezuje kostel sv. Mikuláše jako historicky významnou stavbu.

Obrázek č. 9 a obrázek č. 10: Boží muka a socha sv. Jana Nepomuckého



Zdroj: webové stránky Wikipedie, obec Tvrdonice, červen 2018

Barokní **trojboká boží muka** postavili na vlastní náklady v roce 1760 tvrdoničtí obyvatelé jako výraz díků za to, že přežili morovou nákazu. Boží muka dnes stojí uprostřed obce, avšak ještě počátkem 20. století se nacházela na jejím okraji a za nimi se rozkládalo obecní pastvisko Trávníky, později přeměněné na čtvrt' nových rodinných domků. Jednotlivé obrazy na božích mukách znázorňují Pannu Marii Šaštínskou, sv. Floriána a sv. Vendelína. Spodní nika pod obrazem P. Marie je osazena skleněnou destičkou s letopočtem L.P. 1760.

Socha sv. Jana Nepomuckého je kvalitní kamenosochařská práce z konce 19. století. Rustikální projev lidového sochařství tvoří nenahraditelnou součást návsi. Socha je památkově chráněna od roku 2001.

Římskokatolický **kostel svatého Mikuláše ve Tvrdonicích** je ve srovnání s chrámy v okolních obcích novou stavbou. Byl postaven ve funkcionalistickém stylu v roce 1941 pod patronátem knížete z Lichtenštejna.

Nejstarší zmínka o tvrdonickém kostele zasvěceném sv. Mikuláši pochází z roku 1673. Chrám barokního stylu byl v roce 1879 zbořen, protože jeho stěna se sesouvala dolů po svahu do ulice Rybáře. Na stejném místě, i přes jasně nestabilní podloží, byl postaven v letech 1880-1884 kostel nový, tentokrát v novogotickém stylu. Po šedesáti letech však opět došlo k sesuvu podloží kostela, a tak i tento musel být strhnut a již na jiném místě byl postaven kostel současný. Základní kámen byl

posvěcen za účasti pěti tisíc věřících 30. června 1940. Vysvěcení nového kostela se uskutečnilo 7. září 1941.

Za zmínku stojí především jednoduché, architektonicky čisté provedení interiéru této funkcionalistické stavby a malované vitráže oken, na nichž jsou zobrazeni světcí spolu s postavami v místních krojích. Umělecky hodnotná je také luneta před vchodem do kostela, která pochází z původního kostela z 19. století a zobrazuje Krista Spasitele.

Obrázek č. 11: Kostel svatého Mikuláše ve Tvrdonicích



Zdroj: webové stránky Wikipedie, obec Tvrdonice, červen 2018

Mezi další hodnotné objekty v obci se řadí památník obětem první světové války, památník obětem druhé světové války a památník osvobození v parku v centru obce. V roce 2010 se uskutečnil workshop Skulptury ve vinici. Umělci z České republiky, Slovenska a Rakouska spolu vytvořili celkem 7 nadčasových skulptur, typických právě pro kulturu těchto tří národů. Na projektu pracovalo celkem 22 umělců a skulptury rozmístili do okolí Tvrdonic, do vinic a tím položili základy nové cyklostezky.

Sport a tělovýchova

V obci jsou dva spolky, které se zabývají sportem- TJ Sokol Tvrdonice, který se zabývá kopanou, oddíl mládežnický v Judu a Sokol Tvrdonice, který se zabývá tenisem. Nově byl založen oddíl stolního tenisu.

Mezi volnočasová zařízení patří dvě dětská hřiště, sportovní areál s umělou plochou a 2 tenisové kurty s antukou, sokolovna a sportovní hřiště a tělocvična na ZŠ Tvrdonice.

6. Životní prostředí

Stav životního prostředí:

Katastrální území obce leží v rovinatém území, které je rozděleno v minulosti vytvořenou terasou starého toku řeky Moravy. Obec je tak rozdělena na výše položenou část a níže položenou část u vodního toku Kyjovky. Katastr leží v geomorfologické provincii Západopanonská pánev, subprovincii Vídeňská pánev. Příslušnou geomorfologickou oblastí jsou Jihomoravská pánev, geomorfologickým celkem Dolnomoravský úval, podcelkem Dyjsko-moravská pahorkatina a okrskem Tvrdonická pahorkatina. Na jílovitých až písčitých a štěrkovitých sedimentech spočívají kvarterní sedimenty, převážně spraše, méně váte písiky. Dolnomoravský úval je rozsáhlá sníženina s plochým reliéfem na neogenních a kvarterních sedimentech, osu tvoří široká niva řeky Moravy spolu s nivou řeky Dyje. Nivy jsou lemovány terasami a nížinnými pahorkatinami, místy pískovými přesypy.

V katastrálním území obce se v nivních polohách vytvořily na spraši a na bezkarbonátových nivních uloženinách nivní půdy glejové, popř. ostrůvky nivní půdy, v údolích podél potoků se vytvořily lužní půdy, popř. lužní půdy glejové, v rovinách, dále od toku černozemě karbonátové a černozemě lužní, lokálně ovlivněné vyšší hladinou podpovrchové vody. Na ostatních výše položených pozemcích je nejrozšířenější černozem karbonátová na spraši.

Celý katastr, stejně tak jako většina jižní Moravy, patří do velmi teplé klimatické oblasti T4. Velmi teplá oblast T4 se vyznačuje průměrnými ročními teplotami v lednu -2 až -3 °C a v červenci 19 až 20 °C.

Charakteristika klimatické oblasti:

Průměrný úhrn srážek	538 - 550 mm
Průměrný úhrn srážek za veget. období	335 - 343 mm
Průměrná teplota vzduchu	9,2°C
Průměrná teplota vzduchu za veget. období	15,8°C
Průměrný začátek veget. období	21. dubna
Průměrný konec veget. období	12. října

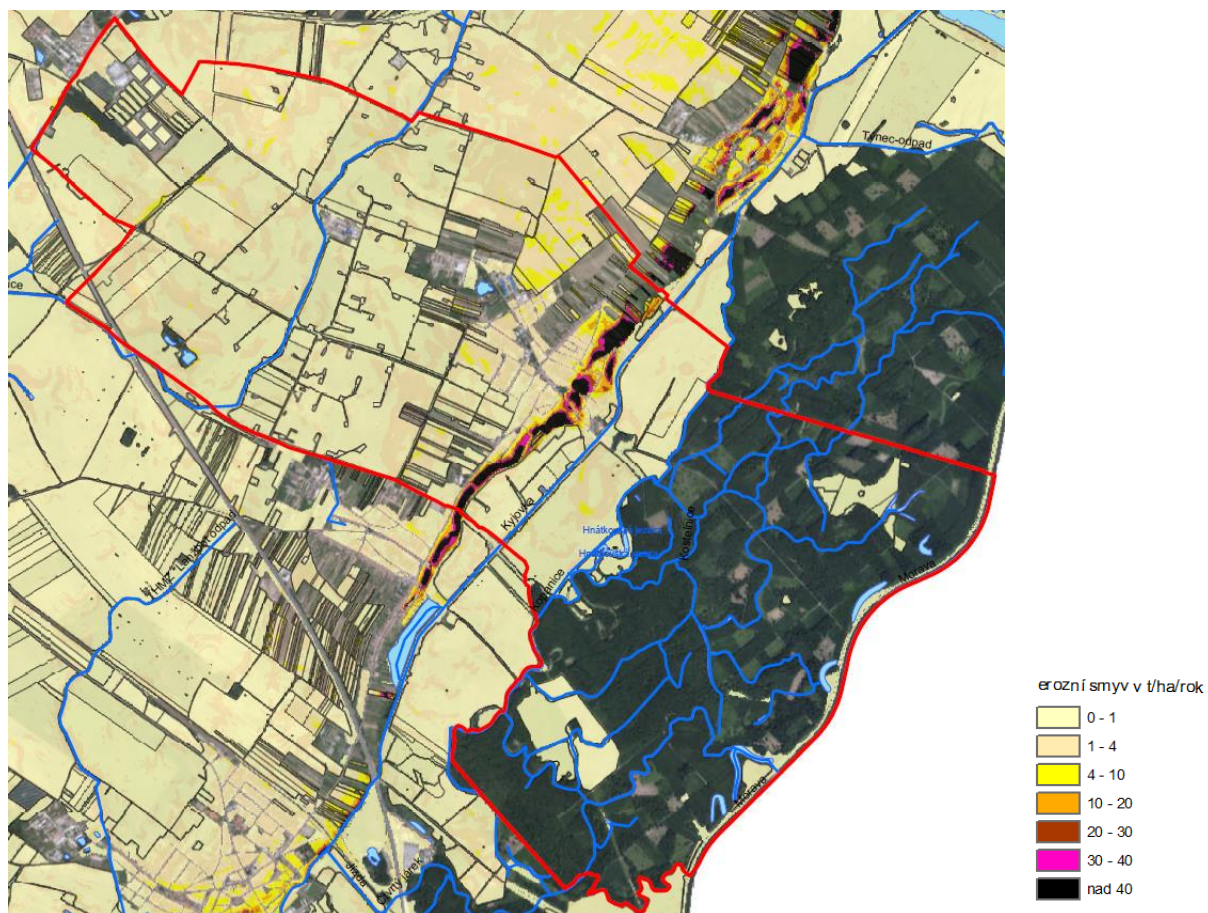
V území převládá jihovýchodní, severovýchodní a východní proudění s nízkým procentem bezvětří. Kvalita **ovzduší** v obci je dobrá, vyskytuje se zde znečištění prachovými částicemi díky větrné erozi.

Jako na území celého Jihomoravského kraje je **větrná eroze** v území významným problémem. Následkem je kromě škod na majetku obyvatel také zhoršení kvality ovzduší prachovými částicemi a postupné znehodnocování svrchního půdního horizontu. Větrná eroze se na těchto územích výrazně projevuje– jedná se zejména o zvýšenou prašnost v suchém období, prašné bouře spojené s devastací polních plodin, degradací půdy, zanášením komunikací a následně se vyskytující spady jemných půdních částic.

Ke snížení škod způsobených větrnou erozí jsou v rámci Studie erozních a odtokových poměrů (Ing. Miroslav Dumbrovský CSc., rok 2015) v katastru navrženy nové větrolamy a rekonstrukce větrolamů stávajících.

Obrázek č.12. znázorňuje současný stav erozního smyvu vlivem **vodní eroze**. Ta v území nepředstavuje problém a vyskytuje se jen na svahu terasy starého toku řeky Moravy a mírně na severu katastru na orné půdě.

Obrázek č. 12: Plošná lokalizace jednotlivých kategorií erozního smyvu



Zdroj: Studie erozních a odtokových poměrů a návrh ochranných opatření na území k.ú. Tvrdonice, Ing. Miroslav Dumbrovský, CSc. Ing. Veronika Sobotková, Ph.D., rok 2015

Řešené území patří k povodí Dunaje, jeho přítoku Moravy, dílčího povodí Kyjovky. Většina území je odvodňována Kyjovkou, zbytek pak přímo Moravou. Kyjovka protéká zájmovým územím podél západního okraje údolní nivy řeky Moravy. V západní části území je hydrologická síť tvořena umělými kanály, budovanými převážně v souvislosti s vodohospodářskými úpravami území a zemědělskými melioracemi. Tyto uměle vytvořené kanály odvádějí povrchovou a podzemní vodu směrem do Kyjovky. V katastru Tvrdonic se vyskytují vodní plochy. Přímo v obci je u amfiteátru rybník, další dvě malé vodní nádrže jsou v části katastru zvaném Za Řešicí. V přírodní rezervaci Stibůrkovská jezera jsou Hnátkovská jezera. Kolem toku Moravy jsou stará říční ramena.

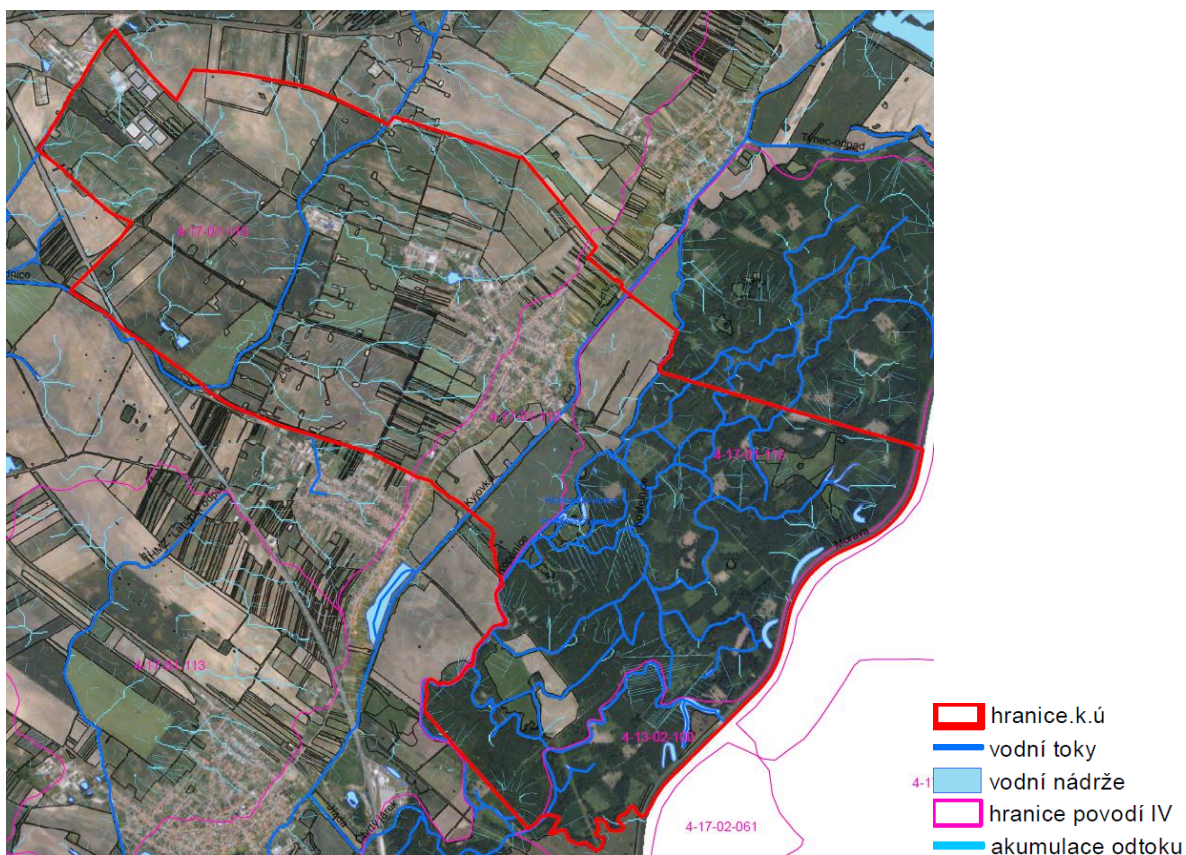
Tabulka č. 15: Přehled prvků hydrografické sítě a povodí IV řádu

NÁZEV TOKU	DÉLKA [M]	ČHP
Kopanice	5058,28	4-17-01-116
Kostelnice	409,08	4-17-01-116
Kyjovka	2354,02	4-17-01-112
Morava	2840,77	4-13-02-100
Svodnice	3057,21	4-17-01-115
Dalších 43 drobných vodních toků a kanálů.		

Zdroj: Studie erozních a odtokových poměrů a návrh ochranných opatření na území k.ú. Tvrdonice, Ing. Miroslav Dumbrovský, CSc. Ing. Veronika Sobotková, Ph.D., rok 2015

V katastrálním území Tvrdonice je vyhlášeno **záplavové území** vodního toku Morava, Dyje, Kyjovka a záplavové území včetně stanovení aktivní zóny soutoku Morava a Dyje. Podél západního břehu vodního toku Kyjovka je zbudována ochranná hráz. Záplavové území pro vodní tok Svodnice nebylo v k.ú. Tvrdonice vymezeno. Územní plán znemožňuje výstavbu v záplavovém území. Protipovodňová opatření nejsou navrhována.

Obrázek č. 13: Prostorová lokalizace hydrografické sítě v k.ú. Tvrdonice



Zdroj: Studie erozních a odtokových poměrů a návrh ochranných opatření na území k.ú. Tvrdonice, Ing. Miroslav Dumbrovský, CSc. Ing. Veronika Sobotková, Ph.D., rok 2015

V okolí obce jsou významná **ložiska ropy a zemního plynu**, která jsou roztroušena do mnoha dílčích struktur a produktivních obzorů, ležících převážně v hloubkách do 2000 m. Nejproduktivnější jsou pískovce středního a svrchního badenu. Produkce ropy v ČR sice v posledních letech neustále roste, ale pokrývá jen zhruba 5 % tuzemské potřeby. Ložiska zemního plynu, geneticky svázaná se vznikem ropy, jsou uložena buď jako samostatná ložiska zemního plynu, nebo jako plynové čepice ropných ložisek nebo plyn rozpuštěný v ropě. Produkce zemního plynu v ČR je dlouhodobě poměrně stabilní a kryje zhruba 1 až 2 % domácí spotřeby.

V katastru Tvrdonic se nachází **hnědouhelná sloj (lignit)- ložisko „Hodonín-Břeclav“**. Ložisko je v evidenci a ochraně organizace Geofond ČR Praha. V současné době je těžba lignitu ve všech jihomoravských dolech ukončena. Na celém území katastru obce se nachází chráněné ložiskové území (lignit), z toho vyplývají omezení dalšího rozvoje obce (zastavitelné území obce je vyjmuté z chráněného ložiskového území).

Dále pak podzemní **zásobník hořlavého zemního plynu „Tvrdonice – PZP“** - ev. č. ložiska 4 001700. Ložisko je v evidenci a ochraně společnosti MND a.s., Hodonín.

Dále **výhradní ložisko hořlavého zemního plynu a ropy „Hrušky“** – ev. č. ložiska 3 082671/2. Stanoveno CHLÚ Tvrdonice. Ložisko je v evidenci a ochraně organizace MND, a.s., Hodonín.

Další **výhradní ložisko ropy „Tvrdonice – Kostice 15“** – ev. č. ložiska 3 265400. Stanoveno CHLÚ Tvrdonice II. Ložisko je v evidenci a ochraně organizace MND, a.s., Hodonín.

Výhradní ložisko ropy a hořlavého zemního plynu „Hrušky 233 (Tvrdonice)“ – ev. č. ložiska 3 261000. Stanoveno CHLÚ Tvrdonice I. Ložisko je v evidenci a ochraně organizace MND, a.s. Hodonín.

Podzemní zásobník plynu „Hrušky 1 – PZP“ – ev. č. ložiska K4 002400. Stanoveno CHLÚ Hrušky I. Ložisko je v evidenci a ochraně organizace RWE GAS Storage s.r.o., Praha.

Výhradní ložisko ropy a hořlavého zemního plynu „Týnec na Moravě“ – ev. č. ložiska 3 82971/2. Stanovený dobývací prostor Týnec je považován ze zákona za CHLÚ, leží ale mimo katastrální území Tvrdonice (samotné ložisko do k.ú. Tvrdonice zasahuje). Ložisko je v evidenci a ochraně organizace MND, a.s. Hodonín.

Podle evidence dobývacích prostorů vedené OBÚ Brno, v k.ú. Tvrdonice jsou evidovány následující **dobývací prostory** (dále jen „DP“), stanovené dle § 27 odst. 1 horního zákona:

1. DP Hrušky, ev. č. 4 0036, stanovený pro organizaci MND a.s.;
2. DP Tvrdonice, ev. č. 4 0037, stanovený pro organizaci MND a.s.;
3. DP Tvrdonice II, ev. č. 4 0133, stanovený pro organizaci RWE Gas Storage, s.r.o.
4. DP Tvrdonice I, ev.č. 4 0136, stanovený pro organizaci MND a.s.;

Katastrální území Tvrdonic leží v zájmových území MND a.s., a to v chráněném území „CHÚ ZZZK Tvrdonice“ a chráněném ložiskovém území „CHLÚ Hrušky“, „CHLÚ Tvrdonice“, „CHLÚ Tvrdonice I“, „CHLÚ Tvrdonice II“.

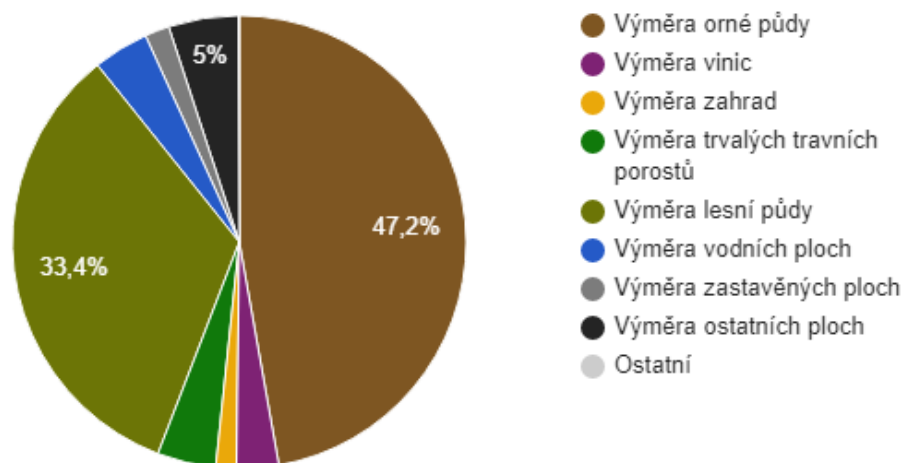
V chráněném ložiskovém území lze v souladu s ustanovením § 18 a § 19 zákona č. 44/1988 Sb., umisťovat stavby nesouvisejících s dobýváním výhradního ložiska, jen na základě závazného stanoviska orgánu kraje v přenesené působnosti, vydaného po projednání s Obvodním báňským úřadem v Brně.

Významné zdroje v nečištění v obci nejsou.

Funkční využití území:

Celková plocha katastru je 2116 ha. Orná půda má výměru téměř 999 ha, což činí 47,2 % celkové výměry, výměra lesní půdy tvoří 706 ha, což je 33,4 % z celkové výměry katastrálního území, vodní plochy mají přibližně 4 % celkové výměry a zastavěné a ostatní plochy mají dohromady okolo 7 % z celkové výměry katastru.

Graf č. 9: Struktura využití půdy

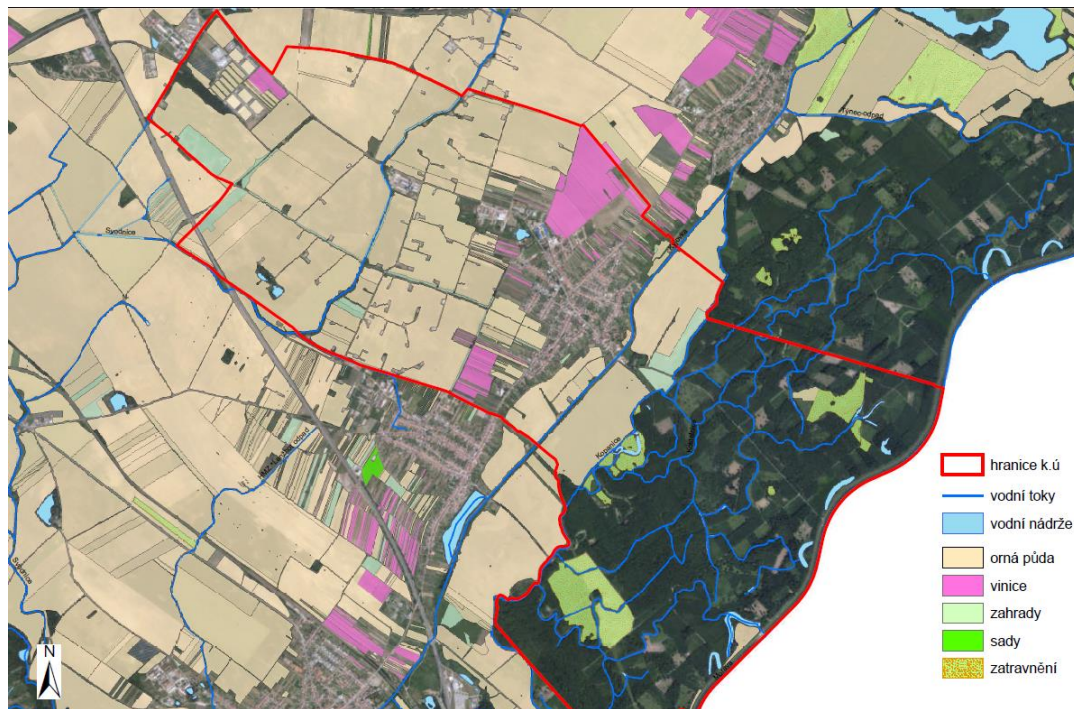


Zdroj: Český statistický úřad

Koeficient ekologické stability vyjadřuje poměr mezi přírodně stabilními plochami (jako jsou lesy, zahrady atd.) a plochami zastavěnými či intenzivně zemědělsky obdělávanými (tzv. nestabilními). Vyšší hodnota koeficientu obecně značí příznivější stav, hodnota vyšší než 1 znamená vyváženou (stabilní) krajinu. V obci Tvrdonice dosahuje koeficient hodnoty 0,85.

Prostorové rozmístění druhů pozemků je provedeno s využitím aktuální vrstvy LPIS, se zobrazením orné půdy, vinic, ovocných sadů a travních porostů. Lesy, ostatní plochy a zastavěné území obce jsou zobrazeny v použité ortofotomapě.

Obrázek č. 14: Prostorové rozmístění druhů pozemků v katastru obce Tvrdonice dle LPIS

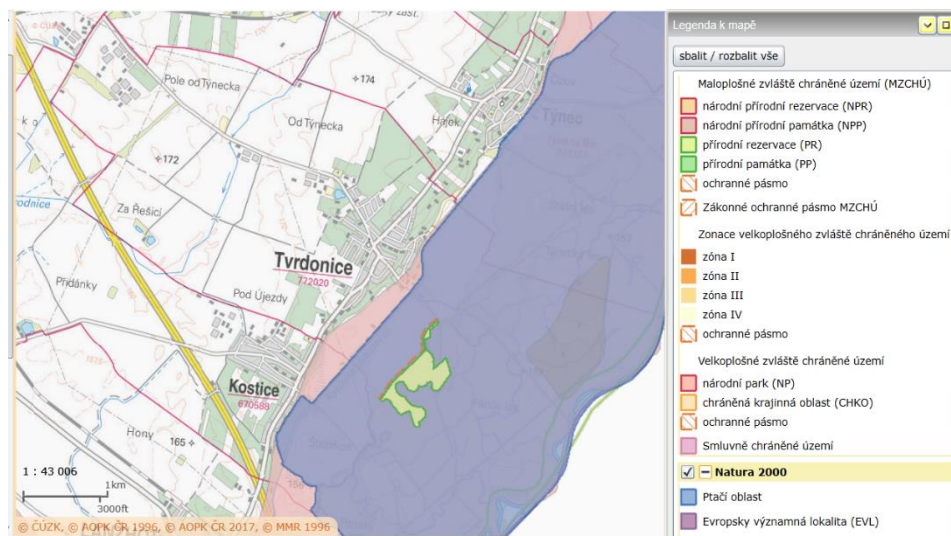


Zdroj: Zdroj: Studie erozních a odtokových poměrů a návrh ochranných opatření na území k.ú. Tvrdonice, Ing. Miroslav Dumbrovský, CSc. Ing. Veronika Sobotková, Ph.D., rok 2015

Ochrana životního prostředí:

V katastrálním území Tvrdonic jsou přírodně hodnotná místa, která jsou chráněna jako lokality Nature 2000- Evropsky významná lokalita Soutok- Podluží a Ptačí oblast Soutok- Tvrdonicko. Na k.ú. Tvrdonice zasahuje Biosférická rezervace Dolní Morava, jejíž jednoznačný územní rozsah není znám. V řešeném území se také nachází maloplošně chráněné území, a to Přírodní rezervace Stibůrkovská jezera.

Obrázek č. 15: Mapa ochrany životního prostředí na k.ú. Tvrdonice



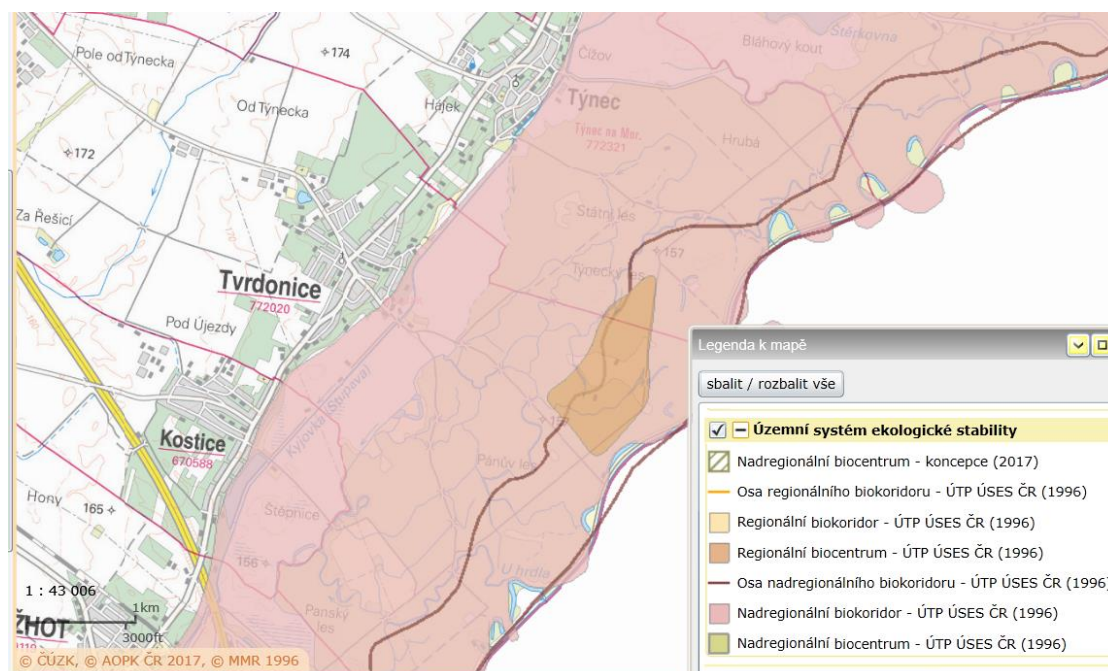
Zdroj: Portál informačního systému ochrany přírody, mapy AOPK ČR, ochrana přírody, červen 2018

Pro zachování stability přírodních a přírodě blízkých ploch byla vybudována soustava územního systému ekologické stability (ÚSES). Je tvořena biocentry (ekologicky hodnotné lesy, rybníky, louky, meze, remízy atd.) vzájemně propojených biokoridory (vodní toky, břehové porosty, pásy lesa, stromořadí, pásy trvalého travního porostu atd.) a vytváří tak z oddělených biocenter síť umožňující migraci. Na území obce se vyskytuje územní systém ekologické stability nadregionální, regionální i lokální úrovně.

Nadregionální a regionální prvky ÚSES:

Základem ÚSES vyšších úrovní je nadregionální biocentrum NRBC Soutok (dříve NRBC 109 Soutok), které je navrženo převážně v nivách řeky Moravy a Dyje a na jejich soutoku. Jedná se o rozsáhlý komplex lužních porostů s vodními toky, stálými i periodickými tůňmi, hrůdy, nivními loukami, mokřady. Hranice tohoto nadregionálního biocentra jsou převzaty z koncepce nadregionálního a regionálního ÚSES Jihomoravského kraje a v řešeném území jsou upraveny do přesnosti katastrální mapy. Plocha tohoto biocentra zabírá východní část území – lužní lesy a nivní louky v nivě řeky Moravy. Kolem řeky Moravy vede nadregionální biokoridor. Další prvek ÚSES je regionální biocentrum Tvrdonice, které se nachází v lužních lesích na katastru Tvrdonic u řeky Moravy.

Obrázek č. 16: Mapa nadregionálních a regionálních prvků ÚSES v okolí Tvrdonic



Zdroj: Portál informačního systému ochrany přírody, mapy AOPK ČR, ochrana přírody, červen 2018

Lokální (místní) ÚSES:

Po vodním toku Kyjovky ve východní části území prochází lokální biokoridor reprezentující vlhké a mokré hydrické řady s lokálními biocentry LBC 1 U Kostic (zčásti již na k.ú. Kostice) a LBC 2 Tvrdonice. Po Svodnici ve střední části území a na jihozápadním okraji území prochází lokální biokoridor reprezentující vlhké a mokré hydrické řady s lokálními biocentry LBC 5 Vrty, LBC 4 Na Svodnici, LBC 3 Za Řešicí. Biokoridory reprezentující normální hydrické řady prochází po západním a severním okraji území, propojují biocentra, která leží již mimo řešené území.

Tabulka č. 16: Přehled biocenter a biokoridorů lokálního ÚSES

Název	Rozloha (ha)	Současný stav	Návrh	STG
LBC 1 U Kostic	2,2 v k.ú. Tvrdonice	Nesouvislý břehový porost podél Kyjovky, orná půda.	Dosadba břehových porostů, výsadba dřevin podle STG.	IBC4, IBC5

LBC 2 Tvrdonice	3,3	Ruderální a ruderalizované bylinné porosty, porosty dřevin, skládka různých materiálů	Výsadba dřevin podle STG, likvidace skládky.	1BC4, 1BC5
LBC 3 Za Řešící	3,9	Vodní plocha s doprovodnými porosty dřevin, orná půda.	Postupná úprava druhové skladby dřevin ve stávajících porostech, výsadba dřevin podle STG.	1BD3, 1BC3, 1BC5
LBC 4 Na Svodnici	3,0	Orná půda, upravený tok Svodnice s břehovým porostem	Výsadba dřevin podle STG, dosadba břehových porostů.	1BC4, 1BD3, 1BC5
LBC 5 Vrty	3,8	Orná půda, tok Svodnice s břehovým porostem, porost větrolamu.	Výsadba dřevin podle STG, úprava druhové skladby dřevin ve stávajících porostech..	1BC3, 1BD3, 1BC5
LBC 6 Zvolinky	0,34	Orná půda (zbytek LBC v k.ú. Kostice)	Výsadba dřevin podle STG, dosadba břehových porostů.	1BC3, 1BC4
LBK 1	1000	Upravený tok Kyjovky s rozvolněným břehovým porostem.	Dosadba břehových porostů podle STG.	1BC4, 1BC5
LBK 2	265	Orná půda, stromořadí podél komunikace.	Výsadba dřevin podle STG.	1BC4
LBK 3	1110	Upravený tok Kyjovky s rozvolněným břehovým porostem.	Dosadba břehových porostů podle STG.	1BC4, 1BC5
LBK 4	970	Upravený tok Svodnice se zapojeným břehovým porostem.	Postupná úprava druhové skladby dřevin stávajících břehových porostů, dosadba dřevin.	1BC3, 1BC4, 1BC5
LBK 5	1550	Upravený tok Svodnice se zapojeným břehovým porostem.	Postupná úprava druhové skladby dřevin stávajících břehových porostů, dosadba dřevin.	1BC3, 1BC5
LBK 6	1170	Orná půda, porost větrolamu.	Výsadba dřevin podle STG.	1BD3, 1BD4
LBK 7	1480	Rozvolněné porosty dřevin podél komunikace, orná půda.	Postupná úprava druhové skladby dřevin stávajících porostů, dosadba dřevin	1BD2, 1BD3
LBK 8	96	Upravený tok Svodnice se zapojeným břehovým porostem.	Postupná úprava druhové skladby dřevin stávajících břehových porostů, dosadba dřevin.	1BD3, 1BC5

Zdroj: Odůvodnění Územního plánu Tvrdonice, AR projekt s.r.o., Ing. Arch. Milan Hučík, 02/2015

Příznivé působení biocenter a biokoridorů na okolní méně stabilní až nestabilní krajinu zprostředkovávají **interakční prvky**. Interakční prvky vytvářejí existenční podmínky rostlinám a živočichům, kteří mohou působit stabilizačně v kulturní krajině.

Územní plán navrhuje vymezení stávajících struktur krajinné zeleně v podobě porostů mezí, alejí a remízů za interakční prvky, případně založení nových interakčních prvků. Navrhována je dosadba krajinné zeleně ve volné zemědělské krajině.

Tabulka č. 17: Přehled Interakčních prvků v k.ú. Tvrdonic

Název	Délka (m)	Současný stav	Návrh	STG
IP 1	690	Orná půda.	Výsadba stromořadí.	1BC3, 1BC4
IP 2	1045	Orná půda.	Bylinná společenstva místy s keři.	1BD3, 1BD4
IP 3	930	Orná půda	Výsadba stromořadí.	1BD2, 1BD3, 1BD4
IP 4	720	Orná půda	Výsadba stromořadí.	1BD2
IP 5	850	Orná půda	Výsadba stromořadí.	1BD3, 1BC3
IP6	560	Orná půda	Výsadba stromořadí.	1BD3
IP7	915	Orná půda	Výsadba stromořadí.	1BD3
IP8	895	Orná půda	Výsadba stromořadí.	1BD3

Zdroj: Odůvodnění Územního plánu Tvrdonice, AR projekt s.r.o., Ing. Arch. Milan Hučík, 02/2015

Střety rozvojových záměrů obce s ochranou přírody nastávají v otázce ochranných pásem ložiska ropy a plynu.

7. Správa obce

Obecní úřad a kompetence obce

Obec Tvrdonice vznikla jako územní samosprávná jednotka v souladu s § 1 zákona č. 367/1990 Sb., o obcích, ke dni 23.11.1990 a dle § 2 zákona č. 128/2000 Sb., o obcích (obecních zřízeních), v platném znění.

Obec je veřejnoprávní korporací, která vlastní a spravuje majetek, má vlastní příjmy a hospodaří podle podmínek stanovených zákonem a jinými právními předpisy vydanými na základě zákonů.

Tabulka č. 18: Výkon státní správy

Obec	Tvrdonice
Pověřený úřad	Břeclav
ORP	Břeclav
Finanční úřad	Břeclav
Katastrální úřad	Břeclav
Matriční úřad	Tvrdonice

Zdroj: Český statistický úřad

Správu obce vykonává starosta obce, místostarosta, rada obce, která má 5 členů (starosta, místostarosta a další 3 zastupitelé) a obecní zastupitelstvo, které má 15 členů (včetně starosty, místostarosty a radních).

Zastupitelstvo obce

- rada obce
- starosta obce
- místostarosta
- výbory, komise

Obecní úřad

- starosta
- místostarosta
- ekonomický úsek

- správní úsek
- pokladna
- matrika
- technický úsek

Organizační složky obecního úřadu

- obecní knihovna, knihovnice, matrika, ekonomka, pokladní, údržba obce

Příspěvkové organizace obce

- Základní škola Tvrdonice
- Mateřská škola Tvrdonice
- Služby obce Tvrdonice

Obec zaměstnává celkem 13 osob na hlavní pracovní poměr – konkrétně je to 6 úřednic a 7 technických pracovníků. Další činnosti např. vedení kroniky a další dle aktuálních potřeb jsou zajišťovány na základě dohod o provedení práce.

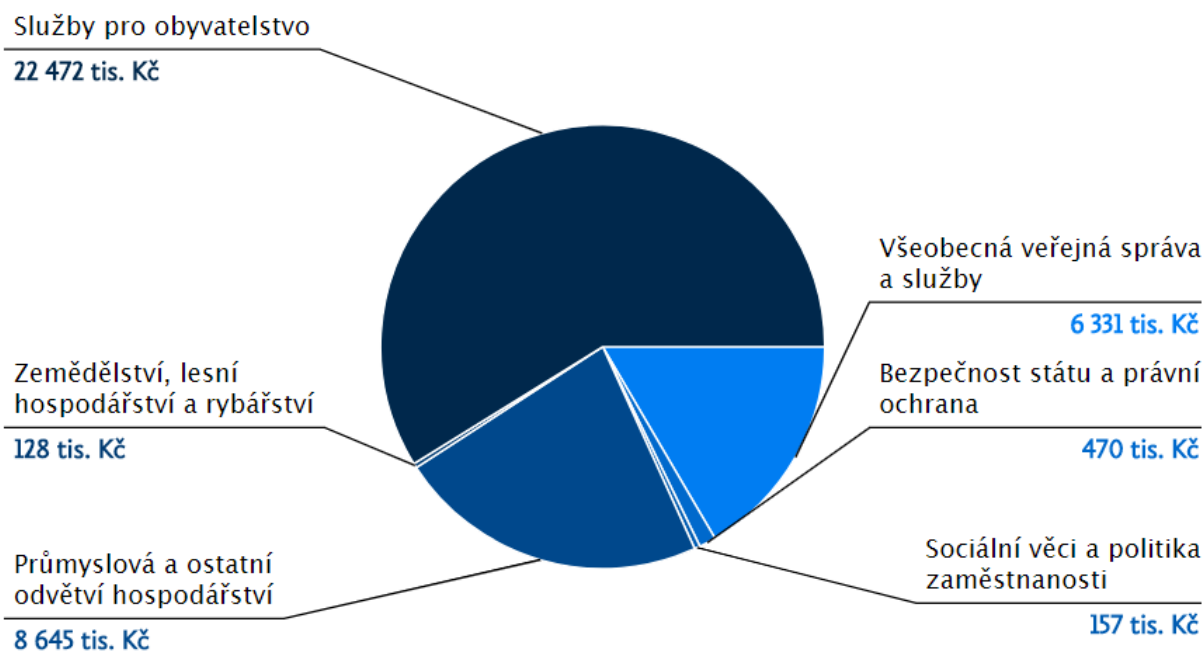
Hospodaření a majetek obce

Úhrn vykázaných rozpočtových příjmů podle platné rozpočtové skladby v roce 2017 činil 37 952 tis. Kč a výdajů 38 203 tis. Kč. Saldo příjmů a výdajů tedy dosáhlo hodnoty schodku -251 tis. Kč. Obec hospodaří s majetkem ve finanční výši 205 964 tis. Kč, z čehož dlouhodobý hmotný majetek, který obec používá po dobu delší, než 12 měsíců, dosahuje hodnoty 192 488 tis. Kč. Celkový objem pohledávek obce činí 989 tis. Kč, jedná se o krátkodobé pohledávky. Krátkodobý finanční majetek má hodnotu 4 248 tis. Kč. Závazky obce jsou tvořeny krátkodobými i dlouhodobými závazky v hodnotě 9 958 tis. Kč. (z toho 6 709 tis. Kč jsou závazky dlouhodobé). Z pohledu hospodaření obec dosahuje záporného hospodářského výsledku -2 509 tis. Kč.

V případě organizací veřejného sektoru, zejména organizací státní správy, je běžné, že výsledkem jejich hospodaření za příslušný rok je ztráta, neboť se jedná téměř vždy o organizace, jejichž smyslem existence není tvorba zisku, nýbrž poskytování veřejných statků a veřejných služeb daňovým poplatníkům. Je-li výsledkem hospodaření organizace za příslušný rok zisk, naznačuje to dobrou schopnost této

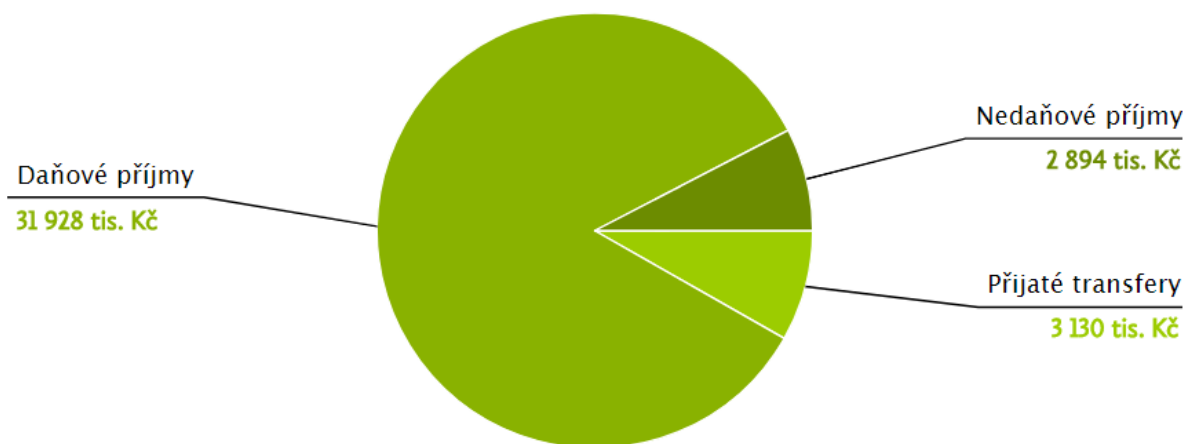
organizace získávat a efektivně využívat zdroje nezbytné pro zajištění její činnosti. Pro přesnější posouzení je však nezbytné vzít do úvahy i další informace a ukazatele.

Graf č. 10: Celkové výdaje obce Tvrdonice v roce 2017



Zdroj: Informační portál Ministerstva financí, červen 2018

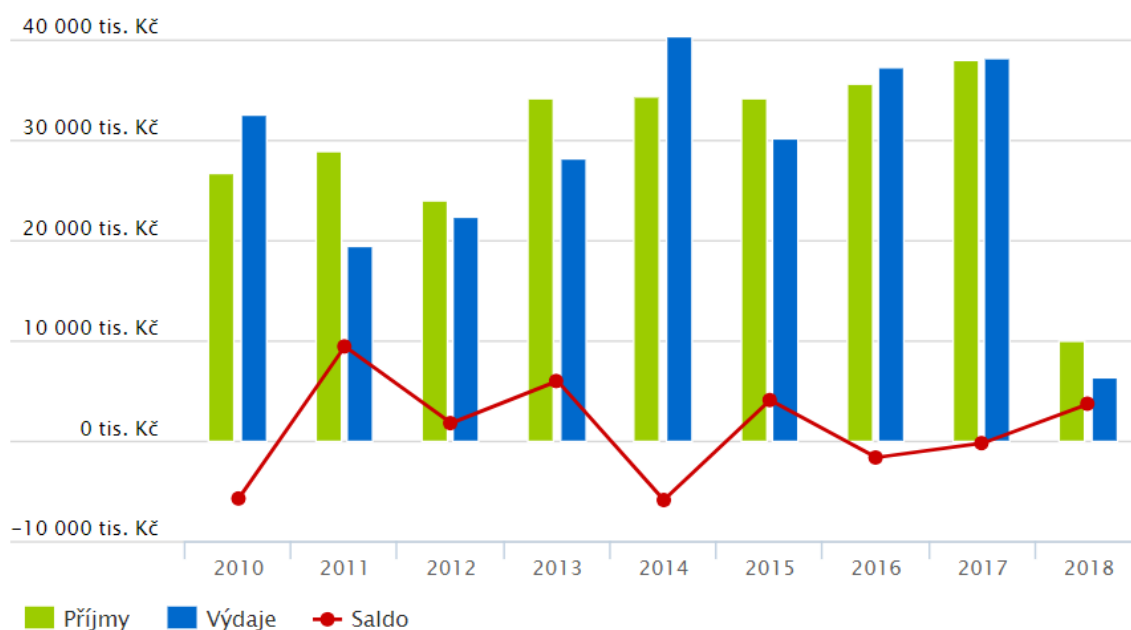
Graf č. 11: Celkové příjmy obce Tvrdonice v roce 2017



Zdroj: Informační portál Ministerstva financí, červen 2018

V meziročním vývoji obecního rozpočtu, který je znázorněn v grafu č. 12 lze pozorovat, že ve sledovaném období byly v obci zaznamenány všechny typy rozpočtu. Z meziročního vývoje rozpočtu lze pozorovat, že obec hospodařila v roce 2011, 2012, 2013 a 2015 (znázorněno od roku 2010) s přebytkem, v ostatních letech se schodkem.

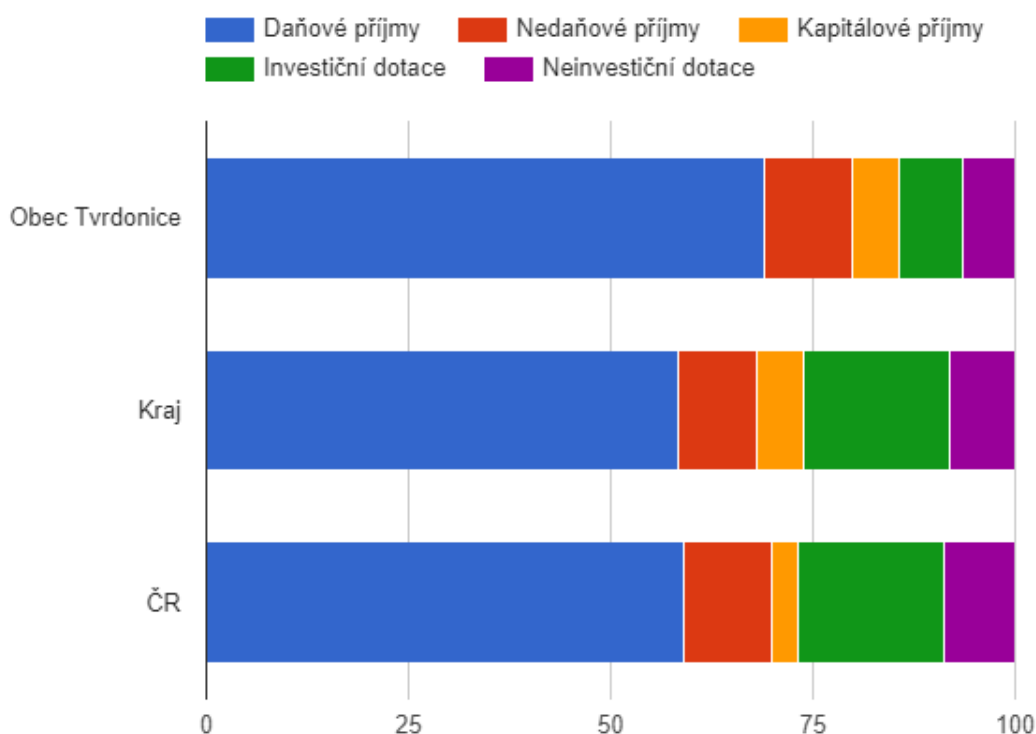
Graf č. 12: Meziroční vývoj rozpočtu obce Tvrdonice od roku 2010 do roku 2018



Zdroj: Informační portál Ministerstva financí, červen 2018

Pro přehled o rozpočtových příjmech obce slouží následující graf č. 13, kde je srovnání rozpočtového příjmu obce s Jihomoravským krajem a s Českou republikou za období 2009 – 2016.

Graf č. 13: Srovnání struktury rozpočtových příjmů v období 2009 - 2016



Zdroj: Český statistický úřad

Bezpečnost

Úroveň kriminality na území obce je poměrně nízká. Řešení přestupků je, na základě veřejnoprávní smlouvy uzavřené s městem Břeclav, předáváno jejich přestupkové komisi.

Doba dojezdu do obce je u hasičské záchranné služby i Policie ČR do 10 minut. Žádná specifická opatření k předcházení živelním pohromám nejsou v obci realizována. K varování obyvatelstva před nebezpečím je určen místní rozhlas, který je součástí varovného informačního systému obyvatel.

Bezpečnost obyvatel obce je popsána v Územním plánu obce v kapitole Civilní ochrana. Je zde také soupis nebezpečných chemických látek skladovaných či těžných v zájmovém území. Jde o naftu, benzín, ropu a zemní plyn.

Vnější vztahy a vazby obce

Obec Tvrdonice se stala členem několika spolků obcí, a to za účelem vyšší šance získávání dotací na projekty, které probíhají ve více obcích současně. Samozřejmostí je snaha o zkvalitnění života a trávení volného času. S tím souvisí pro region typická podpora vinařství a stále více oblíbené cyklistiky. Obec je členem dobrovolného svazku obcí Region Podluží a Místní akční skupiny Jižní Slovácko z.s.

Tvrdonice nenavázaly partnerství s žádnou obcí ani regionem v ČR ani v zahraničí.

A.2 Východiska pro návrhovou část

1. Silné stránky:

- Relativně dobrá poloha vůči příslušným správnímu centru a jeho snadná dostupnost.
- Poloha na Slovácku je výhodná z hlediska cestovního ruchu.
- Aktivní spolky přispívající ke společenskému životu obce (např. plesy, folklorní akce, festivaly apod.)
- Existence turisticky atraktivních míst a akcí- folklorní festival Podluží v písni a tanci, vinné sklepy.
- Obec je plně zasíťovaná.
- Obec má vlastní ČOV.
- Obec má sběrný dvůr odpadů.
- Dobrá dopravní autobusová obslužnost do okresního města.
- Existence IDS JMK.
- Obec hospodaří s přebytkem.
- MŠ i ZŠ v obci.
- Dobré podmínky pro sportovní a volnočasové aktivity.
- V obci vznikají nové plochy pro bydlení a podnikání.
- V obci jsou kulturní památky zapsané v Ústředním seznamu kulturních památek České republiky.
- V obci se pořádá po mnoho desetiletí tradiční folklorní festival.
- Na třetině území katastru je velmi hodnotné přírodní území.
- Bohatý kulturní život v obci.
- Obec je členem několika spolků obcí v regionu.

2. Slabé stránky:

- Menší podíl dětí a mládeže do 15 let, než starších občanů nad 65 let.
- Nevyhovující stav některých inženýrských sítí (dešťová kanalizace).
- Nedostatek rozvojových ploch pro bydlení ve vlastnictví obce.
- Nedostatek ploch pro podnikatelské aktivity ve vlastnictví obce.
- Nízká aktivita většiny spolků.

- Velká větrná eroze v severozápadní části katastru.
- Špatný stav větrolamů v katastru obce.
- Na celém území katastru obce se nachází chráněné ložiskové území (lignit), z toho vyplývají omezení dalšího rozvoje obce.
- Nedostatečný počet parkovacích míst.

3. Příležitosti:

- Možnost získání zdrojů financí z dotačních fondů pro rozvoj obce.
- Opravy veřejných budov.
- Obnova polních cest.
- Ochrana prvků ÚSES.
- Zlepšení nabídky sportovních zařízení a volnočasového vyžití v obci.
- Využití spolupráce v Regionu Podluží a MAS.
- Rozvoj služeb pro seniory i mladou generaci.
- Rozvoj bydlení s nabídkou kvalitního životního stylu.
- Zvýšení počtu spolků v obci - větší zapojení občanů do dění v obci.
- Podpora turistiky – cyklostezky, infocentrum.
- Větší propagace folklorního festivalu Podluží v písni a tanci.
- Opravy a rozšiřování místních komunikací.
- Zkvalitňování účelových komunikací.
- Budování parkovacích ploch.
- Příprava území pro výstavbu rodinných či bytových domů.
- Vybudování bytů pro seniory.
- Zvyšování počtu zelených ploch v obci.
- Zvýšení bezpečnosti – chodníky.

4. Hrozby:

- Stárnutí populace a ekonomická zátěž.
- Občané nebudou aktivní- úpadek společenského života v obci.
- Zvýšení kriminality v obci.
- Nedostatečné čerpání financí z EU a dotačních titulů.
- Znečištění životního prostředí- např. odpady v okolí obce.
- Zhoršení dopravní obslužnosti obce- snížení počtů spojů autobusové dopravy.
- Úbytek vody z krajiny, klimatické změny (sucho, ztráta podzemní vody, povodně apod.).
- Ztráta jedinečnosti, zánik tradic, pokles zájmu o folklor.
- Zvýšení byrokracie, centralizace, přerozdělování.

A.3. Další východiska - dotazníkové šetření

Na přelomu listopadu a prosince 2018 proběhlo ve Tvrdonicích dotazníkové šetření. Bylo vyplněno celkem 307 dotazníků od přibližně 17,4 % obyvatel starších 15-ti let. Výsledky dotazníku byly zpracovány do přehledné prezentace a odprezentovány veřejnosti na setkání s občany ve Tvrdonicích, kde se také diskutovalo nad tématy rozvoje obce v budoucnu.

Dotazník vyplnili nejmladší občané od 15-ti do 29 let (10,4 %), dále pak občané ve věku 30-49 let, kterých dotazník odevzdalo 26,7 %, dále 27,4 % občanů ve věku 50-64 let a 35,5 % občanů nad 65 let.

Souhrn výsledků dotazníkového šetření ve Tvrdonicích:

Výsledky dotazníkového šetření jsou pouze od občanů, kteří vyplnili dotazník a jejich závěr tak není směrodatný.

- Celkem 24,8 % občanům, kteří vyplnili dotazník, se v obci žije velmi dobře, 73 % občanům se v obci žije dobře. 2,2% občanů, kteří dotazník vyplnili se v obci žije velmi špatně.
- Mezilidské vztahy občané hodnotili z 59,3 % za dobré, 27,7% za špatné, 8,8 % občanů, kteří vyplnili dotazník nedovedlo situaci posoudit a 4,2 % občanů považuje mezilidské vztahy ve Tvrdonicích za velmi dobré.
- V obci by se mělo dle občanů zlepšit především: stav místních komunikací, rozsah cyklostezek do okolních obcí, zájem občanů o dění v obci, stav chodníků, péče o životní prostředí.
- Mezi další náměty občanů na zlepšení je oprava cesty od Kyjovky k lesu, více a lepší značení přechodů pro chodce, více odpadkových košů, služby pro seniory atd.
- Občané dále hodnotili prostředí a služby v obci.
- Občanům Moravského Žižkova nejvíce chybí dům pro seniory, masna nebo řezník, bankomat, dále pak restaurace , kavárna, cukrárna, obecní policie, textil apod.
- Občané hodnotili dostupnost obce veřejnou dopravou ze 77,2 % jako dobrou, 4,9 % jako špatnou a 17,9 % nedovedlo situaci posoudit.

- Výhrady k veřejné dopravě měli občané především s nedostatkem spojů ve večerních a nočních hodinách a o víkendech, popřípadě by uvítali kyvadlovou dopravu pro děti do školy.
- Finanční prostředky obce by občané přednostně využili nejvíce na rekonstrukci a dobudování stávajících místních komunikací a chodníků, zlepšování vzhledu obce, rekonstrukci a dobudování cyklostezek a rozšiřování a zkvalitňování zeleně a rekonstrukci kanalizace a ČOV.
- Náměty od občanů, na co přednostně využít finance byly např. domov pro seniory, chodník na Rybářích, odpadkové koše, přechody přes cesty a bydlení pro mladé rodiny.
- V otázce, zda by se měla obec zaměřit na rozvoj cestovního ruchu bylo 44 % občanů, kteří vyplnili dotazník, pro rozvoj cestovního ruchu, 15,3 % naopak, proti rozvoji cestovního ruchu a 40,7 % nedovedlo situaci posoudit.
- V otázce, zda investovat do výstavby chráněného bydlení pro seniory, bylo 85,3 % občanů určitě pro tuto investici, 5,3 % občanů, kteří dotazník vyplnili bylo proti a 9,4 % nedovedlo situaci posoudit.
- V otázce, zda investovat do dokončení přestavby „staré školy“ pro potřeby OÚ a pošty se zázemím pro spolky bylo 56,3 % občanů pro tuto investici, 23,8 % naopak proti a 19,9 % nedokázalo záměr posoudit.
- V otázce, zda investovat do vybudování obecního muzea bylo 32,3 % občanů pro tuto investici, 36,8% pro a 30,9 % nedokázalo záměr posoudit.
- Většina občanů využívá k informovanosti infokanál (28,76%), dále místní rozhlas (23,27 %), dále pak webové stránky obce a facebook (19,8 %), osobní jednání na OÚ 12,43 %, vývěsky a info tabule 11,71 %, a méně než 3 % osobní jednání se členy zastupitelstva, elektronickou poštu a telefon.
- Většina občanů (76,9%) třídí odpad důsledně, 22,8 % občanů třídí odpad občas, jen 0,3 % vůbec odpad netřídí.
- Systém třídění vyhovuje 61,9 % občanů, 33,9 % systém celkem vyhovuje, 4,2 % občanům nevyhovuje. Lidé by chtěli častější vývoz tříděného odpadu, více kontejnerů na tříděný odpad a bio odpad a zvýhodnění těch, kteří odpad třídí.
- 67 % občanů vyhovuje současná provozní doba sběrného dvora, 13 % by chtělo rozšířit provozní dobu v pondělí odpoledne a 17 % v sobotu odpoledne, 3 % pak provozní dobu v různých jiných časech.

B. Návrhová část

B.1 Strategická vize

„Krásná a vybavená obec, kde se lidem dobře žije.“

Vize, je představa toho, jak chce obec vypadat v určitém časovém horizontu. Jedná se o představu budoucnosti obce, jakým způsobem se obec bude měnit a rozvíjet. Strategická vize obce Tvrdonice je výsledkem předchozích bodů analytické části. K naplnění této vize je stanoveno několik aktivit shromážděných při projednání analytické a návrhové části.

Obec Tvrdonice je příjemným a bezpečným místem pro život s fungující technickou a dopravní infrastrukturou. Obec disponuje vyhovujícími komunikacemi, čistým prostředím, kvalitními přírodními hodnotami a sportovním a kulturním vyžitím.

1. INFRASTRUKTURA

Strategický cíl: Obec bude systematicky udržovat, rozšiřovat a inovovat infrastrukturu ve všech oblastech.

1.1 Strategické opatření: plochy veřejného prostranství a občanské vybavenosti

V návaznosti na rozvoj infrastruktury a změnu životního stylu, je nutné inovovat a revitalizovat původní a nově vzniklé plochy veřejných prostranství a občanské vybavenosti.

Soubory aktivit:

- Veřejné osvětlení – postupná výměna starých stožárů veřejného osvětlení, postupně inovovat a rozšiřovat stávající síť VO s cílem minimalizovat spotřebu el. energie, světelný smog a rozvody realizovat zemním uložením kabelů, ve spolupráci se správci sítí.
- Oprava rozveden veřejného osvětlení.
- Kroky vedoucí k energetickým úsporám – fotovoltaika, solární panely a tepelná čerpadla na veřejných budovách
- Výstavba smuteční síně.
- Výstavba hasičské zbrojnice včetně pořízení vybavení pro zásah a spolkovou činnost
- Rekonstrukce nevyužité budovy školy na obecní dům.

- Rekonstrukce zastávek v obci.
- Obnova informačních ukazatelů k veřejným místům v obci.
- Příprava části bytové zóny Tabule
- Opravy stávajícího bytového fondu.

1.2 Strategické opatření: vodovodní a kanalizační řad

Soubory aktivit:

- Rekonstrukce kanalizačního systému,
- Intenzifikace čistírny odpadních vod,
- Rekonstrukce a údržba vodovodního řádu
- Kanalizace a vodovod do nových obytných zón.

1.3 Strategické opatření: internet, optické kabely, obecní rozhlas

Soubory aktivit:

- Internet: zvyšování rychlosti v návaznosti na rozvoj moderních technologií,
- Optický kabel rozšiřovat do dalších lokalit připložením při výstavbě nebo rekonstrukcích inženýrských sítí (plánováno na rok 2019 - 2020 po celé obci).
- Obecní rozhlas je v části obce provozován drátově a je koncipován jako výstražný a monitorovací protipovodňový systém. Postupně instalovat aplikace víceúčelového informačního systému v různých krizových situacích.

2. ŠKOLSTVÍ, MIMOŠKOLNÍ VÝCHOVA

Strategický cíl: Obec bude vytvářet technické, organizační a personální podmínky pro kvalitní výuku i rozvoj mimoškolních aktivit v ZŠ i MŠ. Podpoříme nové koncepční záměry, zavádění moderních technologií i forem výuky, stabilizaci pedagogického sboru, spolupráci školy s rodinou a veřejností, vytváření příznivého klimatu a dobrého jména školy.

Budeme podporovat talenty, zdravotně a sociálně znevýhodněné žáky, zlepšovat nabídku školských zařízení i zájmového vzdělávání. Vytvářet podmínky pro výchovu dětí ke vztahu k obci a lidovým tradicím.

2.1 Strategické opatření: - mateřská škola

Soubory aktivit:

- Podpora zájmové činnosti dětí v oblasti pohybové výchovy.
- Podpora zájmové činnosti v oblasti folkloru.
- Pořádání společných akcí pro rodinu ve spolupráci se ZŠ a obcí.
- Pokračovat v účasti MŠ na akcích organizovaných obcí.

Soubory aktivit technického rázu:

- Údržba a opravy vybavení.
- Oplocení pozemku mateřské školy.
- Nové herní prvky na zahradě.
- Vybavení tříd novým nábytkem, interaktivními pomůckami, hrami a ICT technikou.
- Výmalba tříd.
- Instalace žaluzií na okna.

2.2 Strategické opatření: Základní škola

Soubory aktivit:

- Podpořit zapojení školy do různých projektů, programů a grantů.
- Finančně podporovat lyžařské kurzy, školu v přírodě, exkurze, školní výlety pro žáky ZŠ a činnost zájmových kroužků v ZŠ i MŠ.
- Pokračovat ve spolupořádání akcí MŠ, ZŠ, obec, spolky.

Soubory aktivit technického rázu:

- Zlepšit úroveň technického zázemí základní školy.
- Dovybavení školní kuchyně – nerezový nábytek, kuchyňské potřeby
- Údržba a opravy vybavení.
- Modernizace učeben ZŠ, vybudování odborných učeben.
- Vybavení interaktivními LCD panely s křídly a dataprojektory v učebnách.

- Vybavení vestavěnými skříněmi s posuvnými dveřmi a dalšího nábytku do tříd (židle, stoly, katedry).
- Dobudování sportovního venkovního zázemí.
- Vybudování družiny.

2.3 Strategické opatření: mimoškolní výchova a zájmová činnost

Podporovat školská zařízení, občanská sdružení, sportovní oddíly a podnikatelské subjekty, které zajišťují mimoškolní činnost dětí a mládeže.

Soubory aktivit:

- Podpora aktivit pro děti.
- Podpora vzdělávacích mimoškolních aktivit pořádaných ve škole.
- Podpora sportovních mimoškolních aktivit pořádaných ve škole.
- Podpora folklorních kroužků.
- Pokračovat v podílení se na prarodinných aktivitách ZŠ, MŠ a spolků.

3. KULTURA A CESTOVNÍ RUCH

Strategický cíl: Budeme pečovat o kulturní dědictví našich předků, rozvíjet folklorní tradice, podporovat spolkovou a zájmovou činnost dětí i dospělých, talenty, moderní umělecké žánry.

3.1 Strategické opatření: nemovité památky

Soubory aktivit:

- Restaurování drobných sakrálních staveb (kříže, boží muky).
- Restaurování a opravy kulturních památek v obci;
- Budování, oprava a údržba turistických ukazatelů míst pro odpočinek v rámci turistických tras v návaznosti na turistické cíle.

3.2 Strategické opatření: folklorní tradice

Soubory aktivit:

- Podpora folklorního festivalu Podluží v písni a tanci.
- Zajišťovat propagaci folklorních akcí a folklorních tradic;

- Podporovat udržování zvyků a folklorních tradic - hody, vinobraní, ruční stavění májezpívání pod tvrdomsků májů, zarážání hory;
- Podpora folklorního sdružení- Slováckého podlužáckého krůžku.

3.3 Strategické opatření: historie obce

Popularizovat historii obce, zachycovat současný život pro budoucí generace, podporovat muzejní a sběratelskou činnost.

Soubory aktivit:

- Organizování výstav, vzpomínkových akcí a besed.
- Vydávání propagačních materiálů odkazujících i na historii obce.
- Vybudování obecního muzea.
- Fotodokumentace, videozáznamy a jejich archivace. (v rámci zřízení obecního muzea).
- Péče o muzejní sbírky, evidence, údržba (v rámci zřízení obecního muzea).
- Zajištění řádné archivace a evidence historických pramenů, fotografií apod. (v rámci zřízení obecního muzea).
- Podpora digitalizace obecních, školních i farních kronik (v rámci zřízení obecního muzea).

3.4 Strategické opatření: kulturní akce

Pořádat, koordinovat, propagovat ve spolupráci se spolky pestrou žánrovou nabídku kulturních akcí vhodných pro všechny věkové skupiny obyvatel. Podporovat aktivity občanů a spolků v pořádání akcí.

Soubory aktivit:

- Zbudovat zázemí pro kulturní akce – revitalizace budovy „staré školy“, pořízení stanů, pивních setů mobilního oplocení venkovních infrazářičů či dalšího mobiliáře.
- Pořádání tradičních kulturních akcí.
- Pořádání akcí na podporu rodiny ve spolupráci se ZŠ a MŠ.
- Propagace kulturních akcí v místních a regionálních médiích.
- Podpora dalších kulturních akcí - Motohody, festivaly, plesy, slavnost posvěcení kostela sv. Mikuláše, svěcení vína a dalších.

3.5 Strategické opatření: knihovna

Využívat knihovnu jako místo pro setkávání obyvatel všeho věku, podpora čtenářství.

Soubory aktivit:

- Průběžně vybavovat knihovnu moderními technologiemi.
- Nabízet zájmové činnosti pro nejmenší čtenáře (Dílničky).
- Pořádat besedy pro žáky MŠ, ZŠ i pro dospělé se spisovateli a osobnostmi různých oblastí.
- Aktualizace a modernizace knihovního fondu.
- Podpora čtenářské gramotnosti např. formou divadelních představení pro děti.
- Pořádání aktivit pro seniory, přednášky, kurzy na PC apod.

4. SPORT

Strategický cíl: Sportovní činnost a pohybové volnočasové aktivity všeho druhu pro obyvatele.

4.1 Strategické opatření: sportovní spolky, sdružení a veřejnost

Soubory aktivit:

- Pokračovat v podpoře sportovních spolků a sdružení v obci.
- Podpora sportovní činnosti pro veřejnost.

4.2 Strategické opatření: zázemí pro sport, sportovní hřiště a areály

Soubory aktivit:

- Rozvíjet sportoviště ve všech částech obce tak, aby byla dostupná všem.
- Doplnovat inovované herní prvky do stávajících dětských hřišť.
- Rekonstrukce dětského hřiště.
- Provádět pravidelné revize sportovišť v návaznosti na platnou legislativu.
- Sportovní areál TJ Sokol Tvrdonice – opravy.
- Podpora spolku TJ Sokol Tvrdonice a VTR Sokol Tvrdonice;
- Údržba a opravy víceúčelové plochy pro sportovní činnosti v areálu hřiště pro širokou veřejnost.

5. ŽIVOTNÍ PROSTŘEDÍ, EKOLOGIE

5.1 Strategické opatření: sídelní zeleň

Podpora nových výsadeb dřevin a úprav zeleně v obci. Zajištění bezpečné zeleně v obci.

Soubory aktivit:

- Údržba veřejné zeleně v obci.
- Doplnování výsadeb sídelní zeleně.
- Revitalizace parků a přírodního amfiteátru.

5.2 Strategické opatření: větrná a vodní eroze, volná krajina

Soubory aktivit:

- Podpora vzniku protierozních opatření ve volné krajině.
- Zasakování dešťových vod (retenční nádrže, vodoteče, mokřady, vodní plochy).
- Změnit způsob hospodaření se zemědělskou půdou.
- Realizace prvků ÚSES v návaznosti na územní plán.
- Vyžadovat respektování územního plánu v souvislosti s ochranou přírody a životního prostředí.
- Revitalizace rybníka a jeho okolí.
- Revitalizace vodotečí v katastru obce.
- Podpora činnosti včelařů a myslivců.

5.3 Strategické opatření: Hluk, odpady, ostatní

Soubory aktivit:

- Optimalizovat třídění odpadů.
- Kompostovat bioodpady.
- Likvidace černých skládek.
- Osvětová činnost.

- Podporovat akci „Uklidíme Česko - uklidíme Tvrdonice“.
- Podpora zapojení veřejnosti do akcí zlepšující životní prostředí, aktivní účast na výsadbách zeleně.

6. KOMUNITNÍ ŽIVOT V OBCI

Strategický cíl: Chceme zvyšovat zájem občanů o dění v obci, informovanost a jejich spoluúčast na rozvoji obce.

6.1 Strategické opatření: informovanost občanů

Rozšiřování a modernizace informačních zdrojů a médií pro komunikaci s občany.

Soubory aktivit:

- Údržba místního rozhlasu.
- Pravidelná aktualizace a přehlednost kabelové televize, tzv. infokanálu.
- Pravidelná aktualizace a přehlednost webových stránek.
- Facebook s aktuálními informacemi.
- Vydávání zpravodaje s informacemi o dění v obci.

6.2 Strategické opatření: místní spolupráce- spolky

Soubory aktivit:

- Pořádat akce podporující soužití občanů a zapojení nových občanů do života obce.
- Podpora stávajících spolků a sdružení v obci.

6.3 Strategické opatření: regionální spolupráce

Nadále se aktivně podílet na činnosti MAS Jižní Slovácko z.s. a svazku obcí Region Podluží.

Soubory aktivit:

- Účastnit se akcí pořádaných MAS Jižní Slovácko z.s. a svazku obcí Region Podluží.

7. SOCIÁLNÍ POLITIKA

Soubory aktivit:

- Finanční příspěvek obce na služby sociální péče a prevence, které jsou využívány občany Tvrdonic v rámci systému sociálních služeb ORP Břeclav.
- Příprava vybudování chráněných domů a bytů.

8. DOPRAVA

Strategický cíl: Rozvíjet dopravní systém v maximální bezpečnosti bez negativních vlivů na životní prostředí a úroveň bydlení.

8.1 Strategické opatření: komunikace

Soubory aktivit:

- Průběžně aktualizovat dopravní značení dle potřeb provozu na komunikacích.
- Průběžně provádět údržbu a rekonstrukci povrchů.
- Zvýšit bezpečnost na pozemních komunikacích.
- Pro nové komunikace i parkoviště zvážit vhodnost finálního povrchu s ohledem na lepší zasakování dešťových vod.
- Vybudování komunikací v plánovaných zástavbách.
- Propojení stávajících ulic s novou zástavbou.
- Rekonstrukce místních komunikací.
- Rekonstrukce místních chodníků.

8.2 Strategické opatření: cyklostezky, chodníky, parkovací místa.

Soubory aktivit:

- Podporovat výstavbu nových cyklostezek, oprava stávajících cyklostezek.

- Rekonstrukce chodníků na nový bezbariérový standard.
- Výstavba nových chodníků.
- Parkovací místa – v nových lokalitách pro bydlení počítat s parkovacími stánkami.

9. BEZPEČNOST

Strategický cíl: Obec systematicky přijímá opatření pro zajištění bezpečného prostředí a dodržování zákonnosti.

9.1 Strategické opatření: Zvýšení bezpečnosti silničního provozu

Soubory aktivit:

- Řešení zpomalení dopravy při vjezdech do obce.
- Zvýšení bezpečnosti obnovou značení, budováním chodníků, apod.

9.2 Strategické opatření: Zvýšení bezpečnosti v obci

Soubory aktivit:

- Podpora kamerového systému v obci.
- Podpora obecní Policie.

10. PROPAGACE OBCE

Strategický cíl: Obec zlepšuje propagaci obce a informovanost veřejnosti o obci.

10.1 Strategické opatření: zlepšit propagaci obce

Soubory aktivit:

- Propagační materiály obce.
- Vytvořit informační panely o zajímavých místech obce.

B.3 Podpora realizace programu

Realizace Programu rozvoje obce (dále jen PRO)

V programu rozvoje obce jsou mimo cíle a opatření především stanoveny aktivity, které chce obec v příštích letech realizovat. K jejich naplňování je však nutná efektivní spolupráce i jednotlivých aktérů, a to konkrétně obce, spolků, subjektů v obci a občanů.

Zajištění a naplňování PRO Tvrdonice

Zajišťování naplňování programu bude mít na starosti zastupitelstvo obce v čele se starostou. Monitoring bude probíhat dle potřeb obce, minimálně 1x za 2 roky a bude ho provádět zastupitelstvo. Při monitoringu se budou sledovat především nashromážděná data a informace, které pomohou k vyhodnocení průběhu realizace dílčích aktivit jednotlivých opatření a programových cílů.

Bude sledováno zejména:

- naplňování aktivit, které byly na daný rok plánovány - v případě jejich nerealizace důvody proč,
- vyhledávání a zajišťování zdrojů pro financování aktivit PRO a s tím spojená finanční náročnost,
- projednávání změn PRO,
- schvalování aktualizace PRO.

Při kontrole bude sledováno naplňování strategie a bude také vyhodnocováno, do jaké míry byly plánované záměry a aktivity skutečně realizovány a v případě, že nebyly, tak důvody, proč se tomu tak nestalo. Současně bude nutné i přehodnocení každého ze záměrů, zhodnocení potřebnosti jejich realizace a případně možnost provést změny. Možné bude i přehodnocení priorit jednotlivých záměrů.

Zveřejnění PRO

Dokument bude zveřejněn na webu OBCEPRO (Program rozvoje obce), webových stránkách obce a zároveň bude přístupný k nahlédnutí v listinné podobě na obecním úřadě.

Aktualizace PRO

Tento strategický dokument je dokumentem, který je potřeba aktualizovat v závislosti na průběhu realizace jeho částí.

Každé změny a aktualizace budou schváleny na zasedání zastupitelstva obce. Dokument bude vždy zveřejněn na internetových stránkách obce.

Financování PRO

Obec Tvrdonice předpokládá financování prostřednictvím vhodných dotačních titulů, ať už ze strany kraje, státního rozpočtu nebo prostředků EU.

Použité zdroje

Internetové zdroje:

- Program rozvoje obcí. Program rozvoje obcí [online]. Dostupné z: <http://www.obcepro.cz/>
- Ministerstvo dopravy ČR - Tranzitní železniční koridory. Ministerstvo dopravy ČR - Domovská stránka [online]. Copyright © 2018 Ministerstvo dopravy ČR. Dostupné z: <https://www.mdcr.cz/Dokumenty/Drazni-doprava/Zeleznicni-infrastruktura/Tranzitni-zeleznicni-koridory>
- Silniční a dálniční síť v ČR. ArcGIS Web Application.[online]. Dostupné z: <https://geoportal.rsd.cz/webappbuilder/apps/7/>
- Český statistický úřad | ČSÚ. Český statistický úřad | ČSÚ [online]. Dostupné z: <https://www.czso.cz/>
- Regionální informační servis, Ministerstvo pro místní rozvoj, [online]. Dostupné z: <http://www.risy.cz/cs>
- Města a obce v ČR - vyhledávání firem a osob na adrese, zajímavosti - Města a obce. Města a obce v ČR - vyhledávání firem a osob na adrese, zajímavosti - Města a obce [online]. Copyright © 2000. Dostupné z: <https://regiony.kurzy.cz/>
- Mapový portál [online]. Dostupné z: <http://www.mapy.cz>
- Webová stránka obce Tvrdonice
- Informační portál Ministerstva Financí [online]. Dostupné z: <https://monitor.statnipokladna.cz/2017/>
- Informační portál Wikipedie [online]. Dostupné z: <https://cs.wikipedia.org/wiki/Tvrdonice>

- Portál informačního systému ochrany přírody, mapy AOPK ČR, ochrana přírody [online]. Dostupné z: <http://webgis.nature.cz/mapomat/>
- Portál Národního památkového ústavu ČR [online]. Dostupné <https://www.npu.cz/cs>

Další zdroje:

- Územní plán obce Tvrdonice, 02/2015, AR projekt s.r.o., Ing. arch. Milan Hučík

Seznam obrázků, tabulek, grafů a zkratk

Obrázek č. 1: Mapa polohy obce vůči ČR	8
Obrázek č. 2: Symboly obce	8
Obrázek č. 3: Mapa s turistickými a cyklistickými trasami v okolí Tvrdonic	28
Obrázek č. 4 a obrázek č. 5: Základní a mateřská škola ve Tvrdonicích	33
Obrázek č. 6: Budova zdravotního střediska ve Tvrdonicích	33
Obrázek č. 7 a obrázek č. 8: Amfiteátr s malou slováckou chalupou, Slovácká chalupa	35
Obrázek č. 9 a obrázek č. 10: Boží muka a socha sv. Jana Nepomuckého	36
Obrázek č. 11: Kostel svatého Mikuláše ve Tvrdonicích	38
Obrázek č. 12: Plošná lokalizace jednotlivých kategorií erozního smyvu	41
Obrázek č. 13: Prostorová lokalizace hydrografické sítě v k.ú. Tvrdonice	42
Obrázek č. 14: Prostorové rozmístění druhů pozemků v katastru obce Tvrdonice dle LPIS	46
Obrázek č. 15: Mapa ochrany životního prostředí na k.ú. Tvrdonice	47
Obrázek č. 16: Mapa nadregionálních a regionálních prvků ÚSES v okolí Tvrdonic	48
Tabulka č. 1: Souhrnné informace o obci Tvrdonice.	6
Tabulka č. 2: Demografická situace v obci Tvrdonice, stav k 31.12.2017	10
Tabulka č. 3: Obyvatelstvo podle nejvyššího ukončeného vzdělání, rok 2011	11
Tabulka č. 4: Pohyb obyvatel v obci Tvrdonice od roku 2013 do roku 2017	12
Tabulka č. 5: Obyvatelstvo Tvrdonic podle národnosti, rok 2011	13
Tabulka č. 6: Podnikatelské subjekty ve Tvrdonicích podle převažující činnosti, rok 2018	16
Tabulka č. 7: Podnikatelské subjekty podle právní formy, rok 2016	17
Tabulka č. 8: Podnikatelské subjekty podle počtu zaměstnanců, rok 2015	18
Tabulka č. 9: Obyvatelstvo podle ekonomické aktivity, rok 2011	21
Tabulka č. 10: Struktura zaměstnanosti v obci Tvrdonice podle odvětví v roce 2011 (%)	22
Tabulka č. 11: Intenzita dopravy na silnici č. II/424	26
Tabulka č. 12: Domovní fond, rok 2011	30
Tabulka č. 13: Vývoj bytové výstavby v obci Tvrdonice v období 2009 – 2015	31
Tabulka č. 14: Vybavenost obce Tvrdonice, rok 2017	32
Tabulka č. 15: Přehled prvků hydrografické sítě a povodí IV řádu	42
Tabulka č. 16: Přehled biocenter a biokoridorů lokálního ÚSES	48
Tabulka č. 17: Přehled Interakčních prvků v k.ú. Tvrdonic	50
Tabulka č. 18: Výkon státní správy	51
Graf č. 1: Dlouhodobý vývoj počtu obyvatel obce Tvrdonice od roku 1910	9
Graf č. 2: Vývoj počtu obyvatel obce Tvrdonice v letech 2009 - 2017	9
Graf č. 3: Věková struktura obyvatel obce Tvrdonice v roce 2017	11
Graf č. 4: Vzdělanostní struktura obyvatel obce Tvrdonice v roce 2011	12
Graf č. 5: Pohyb obyvatel v obci Tvrdonice od roku 2013 do roku 2017	13
Graf č. 6: Struktura podnikatelských subjektů podle odvětví v obci Tvrdonice v roce 2016:	17
Graf č. 7: Graf podílu nezaměstnaných osob v % v obci Tvrdonice za období 2008-2017.	20
Graf č. 8: Vývoj počtu nezaměstnaných osob v obci Tvrdonice	21
Graf č. 9: Struktura využití půdy	45
Graf č. 10: Celkové výdaje obce Tvrdonice v roce 2017	53
Graf č. 11: Celkové příjmy obce Tvrdonice v roce 2017	53
Graf č. 12: Meziroční vývoj rozpočtu obce Tvrdonice od roku 2010 do roku 2018	54
Graf č. 13: Srovnání struktury rozpočtových příjmů v období 2009 - 2016	55

ČOV	čistírna odpadních vod
ČSÚ	Český statistický úřad
IDS JMK	integrovaný dopravní systém Jihomoravského kraje
LBC	lokální biocentrum
LBK	lokální biokoridor
LPIS	(Land Parcel Identification System), informační systém evidence využití zemědělské půdy
MHD	městská hromadná doprava
MŠ a ZŠ	Mateřská škola a Základní škola
NUTS	Nomenklatura územních statistických jednotek- územní celky vytvořené pro statistické účely Eurostatu (statistický úřad Evropské unie)
ORP	Obec s rozšířenou působností
OÚ	Obecní úřad
PRO	Program rozvoje obce
RD	rodinný dům
RP	Region Podluží
SV	skupinový vodovod
TJ	Tělovýchovná jednota
ÚP	Územní plán
ÚSES	územní systém ekologické stability
VaK	Vodovody a kanalizace
VDJ	vodojem
VTL/STL	vyšokotlaký /středotlaký
VVN/VN/ NN	velmi vysoké napětí / vysoké napětí/ nízké napětí